

VISION®

WASHING MACHINE

ব্যবহার নির্দেশনাবলী



মডেল: **TL-10G** (১০ কেজি)

ওয়াশিং মেশিন স্থাপন এবং ব্যবহার করার আগে এই নির্দেশাবলী অবশ্যই পড়ুন এবং সযত্নে রাখুন।

আপনি যদি নির্দেশাবলী অনুসরণ করেন, তাহলে আপনার প্রোডাক্ট আপনাকে
অনেক সময়ের ভালো সেবা প্রদান করবে।

সূচিপত্র

| | |
|----------------------------------|----|
| ১) নিরাপত্তা সতর্কতা | ২ |
| ২) গুরুত্বপূর্ণ সতর্কতা | ৩ |
| ৩) প্রোডাক্টের যন্ত্রাংশ পরিচিতি | ৫ |
| ৪) মেশিন স্থাপন পদ্ধতি | ৬ |
| ৫) মেশিন পরিচালনা | ৯ |
| ৬) মেশিন রক্ষণাবেক্ষণ | ১৩ |
| ৭) সমস্যা ও প্রাথমিক সমাধান | ১৪ |
| ৮) প্রোডাক্ট স্পেসিফিকেশন | ১৬ |

১। নিরাপত্তা সতর্কতা

১. সংযোগ দেয়ার আগে নিশ্চিত হয়ে নিন আপনার বিদ্যুৎ সকেট লাইনে সঠিক আর্থিং সংযোগ আছে কিনা। সকেট টি হতে হবে ৩ পিনের, ২২০ ভোল্ট, ৫০ হার্জ লাইনের। মাল্টিপ্লাগের একাধিক সংযোগ একসাথে চলমান রাখতে চাইলে অন্যান্য লোডের পাওয়ার হিসেব করে তারপর সিদ্ধান্ত নিন।
২. ওয়াশিং মেশিনের ব্যবহার অনুপযোগী কম বিদ্যুৎ পরিবাহী সকেট ব্যবহার করবেন না।
৩. কোনভাবে ক্ষতিগ্রস্ত বা ঢিলা হয়ে যাওয়া প্লাগ বা সকেট অবিলম্বে পরিবর্তন করুন।
৪. প্লাগ খোলা এবং পানির কল বন্ধ করার আগে বিদ্যুৎ সংযোগ বন্ধ করে নিন।
৫. প্রতিটি অপারেশনের আগে মেশিনটির টাবের ভেতরে ভালভাবে চেক করে নিশ্চিত হয়ে নিন কোন অনাকাঙ্ক্ষিত বস্তু আছে কিনা।
৬. শারীরিক, সংবেদনশীল বা মানসিক ভারসাম্যহীন বা অনভিজ্ঞ ব্যক্তিদের দ্বারা মেশিন পরিচালনা করাবেন না।
৭. মেশিনের আশে পাশে শিশুদের খেলতে নিষেধ করুন।
৮. মেশিনে কোনো সমস্যা দেখা দিলে নিজে নিজে সমাধান করতে যাবেন না। সার্ভিস সেন্টারে যোগাযোগ করুন।
৯. পাওয়ার প্লাগ ভেজা হাতে খোলা বা লাগানো কোনটাই করবেন না।
১০. বাচ্চাদের মেশিনটির উপর বসতে দিবেন না।
১১. কোন প্রোগ্রাম চালু না থাকলে পানির ট্যাঁপ বন্ধ করে রাখবেন।
১২. প্রোগ্রাম চলাকালীন অবস্থায় মেশিনের পাওয়ার প্লাগটি আনপ্লাগ করে সরাসরি বন্ধ করবেন না।
১৩. বিদ্যুতের সঠিক উৎস ব্যবহার করুন। যদি মেশিনটি একটি বর্ধিত সময়ের জন্য রেখে দিতে হয়, যেমন ছুটির সময় সেক্ষেত্রে পানির কল বন্ধ করুন এবং ওয়াশারটি আনপ্লাগ করুন।
১৪. অনুগ্রহ করে মেশিনে জামাকাপড় সমানভাবে ছড়িয়ে রাখুন, এক দিকে রাখলে শব্দ বা কম্পন তৈরি হবে।
১৫. কেবোসিন, পেট্রল, অ্যালকোহল এবং দাহ্য পদার্থের যুক্ত কাপড় ওয়াশিং মেশিনে ধোয়া নিষিদ্ধ।
১৬. মেশিনটিকে হিটারের মতো সরাসরি সূর্যালোক বা তাপের উৎস থেকে দূরে রাখতে হবে।
১৭. এই যন্ত্রটি একটি পাওয়ার কর্ড দিয় সজ্জিত যা একটি সরঞ্জাম-গ্রাউন্ডিং কন্ডাক্টর এবং গ্রাউন্ডিং প্লাগ।

১৮. প্লাগটিকে অবশ্যই একটি উপযুক্ত আউটলেটে প্লাগ করতে হবে যা সমস্ত স্থানীয় কোড এবং অধ্যাদেশ অনুসারে সঠিকভাবে ইনস্টল এবং গ্রাউন্ডেড।
১৯. আপনার ব্যক্তিগত নিরাপত্তা নিশ্চিত করতে এবং আপনার সম্পত্তি রক্ষা করতে, অনুগ্রহ করে নিয়মিতভাবে গ্রাউন্ড করা যন্ত্রটি পরীক্ষা করুন।

২। গুরুত্বপূর্ণ সতর্কতা

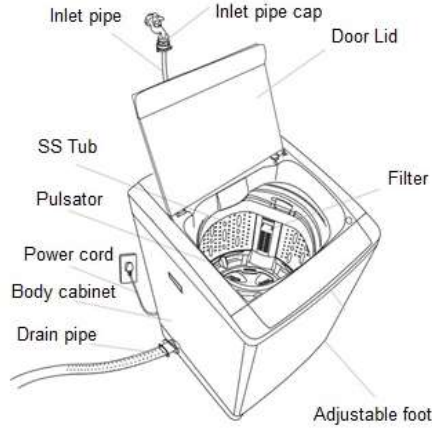
১. মেশিনটির কোন অংশ হারিয়ে গেলে বা ভাঙ্গা থাকলে মেশিনটি চালাবেন না।
২. মেশিনের সাথে থাকা নতুন হোস পাইপ ব্যবহার করুন।
৩. নির্মাতার নির্দেশনা এবং স্থানীয় সুরক্ষা নিয়ম অনুযায়ী পানি ওয়াশিং মেশিনটি একজন দক্ষ কর্মী দ্বারা সংযুক্ত করুন।
৪. মেশিনটি স্যাতস্যাতে জায়গা বা বাথরুমের রাখবেন না। মেশিনটি পানি দিয়ে ওয়াশ করবেন না। কফ্রোল প্যানেলের উপর ভেজা কাপড় রাখবেন না।
৫. সরাসরি সূর্যের আলো, বৃষ্টির পানি বা তাপীয় বস্তুর পাশে রাখবেন না।
৬. কাপড় ওয়াশ করার আগে কাপড়ের পকেট ভালোভাবে চেক করে সম্পূর্ণ খালি করে নিতে হবে। কয়েন বা অন্য যে কোন কিছু ড্রামের মধ্যে পড়লে মেশিন এবং কাপড়ের ক্ষতি হবে।
৭. ওয়াশিং মেশিনের জন্য উপযুক্ত এবং মানসম্মত ডিটারজেন্ট ব্যবহার করতে হবে। অতিরিক্ত ডিটারজেন্ট ব্যবহার মেশিনের ক্ষতি সাধন করতে পারে।
৮. প্যাকেজিং উপকরণ বাচ্চাদের থেকে দূরে নিরাপদে রাখুন এবং সংরক্ষণ করুন যা পরবর্তীতে মেশিন স্থানান্তর করার সময় প্রয়োজন হতে পারে।
৯. মেশিনে পানি প্রতিরোধী জ্যাকেট বা কাপড় ওয়াশ করবেন না।
১০. মেশিনে ধাতব তৈরি কার্পেট এবং স্টিল ওয়্যার ধোওয়া সম্পূর্ণ নিষিদ্ধ।
১১. ওয়াশিং এর পূর্বে প্যান্টের চেইন, লুক বন্ধ করে রাখুন।
১২. রং বুঝে জামা কাপড় ওয়াশ করতে হবে। গাড় রং এর কাপড় কখনোই হালকা রঙের কাপড়ের সাথে ধোওয়া উচিত নয়।
১৩. যে কোন গাড় দাগের কাপড় মেশিনে দেয়ার আগে ডিটারজেন্ট দিয়ে হালকা করে ধুয়ে নিতে হবে।
১৪. আপনার ওয়াশিং মেশিন বাড়ির ব্যবহারের জন্য। আপনার ওয়াশিং মেশিন শুধুমাত্র মেশিনে ধোয়া যায় এমন কাপড় জন্য ধোয়া যাবে। ম্যানুয়ালটিতে বর্ণিত হিসাবে শুধুমাত্র তার উদ্দেশ্যমূলক উদ্দেশ্যে ওয়াশিং মেশিন ব্যবহার করুন। ব্যবহারের আগে, এই ম্যানুয়ালটিতে বর্ণিত হিসাবে ওয়াশারটি অবশ্যই সঠিকভাবে ইনস্টল করা উচিত।
১৫. সংযোগ ব্যর্থতা এড়াতে ধুলো এবং ময়লা অপসারণ করার জন্য নিয়মিতভাবে পাওয়ার প্লাগ পরিষ্কার করুন।

১৬. ব্যক্তিগত আঘাত বা স্টেইন প্রতিরোধ করার জন্য, যখনই প্রোডাক্টটি উত্তোলন বা বহন করার সময় প্রতিরক্ষামূলক গ্লাভস পরুন।
১৭. যদি একটি প্রোগ্রাম চলাকালীন একটি পানি ড্রেইন হতে ত্রুটি ঘটে, একটি নিষ্কাশন সমস্যা আছে কিনা পরীক্ষা করুন। ড্রেনিং সমস্যার কারণে প্লাবিত হওয়ার সময় ওয়াশার ব্যবহার করা হলে, বৈদ্যুতিক ফুটো হওয়ার কারণে বৈদ্যুতিক শক বা আশুণন লাগতে পারে।
১৮. বৈদ্যুতিক শক হওয়ার সম্ভাবনা কমাতে, কোনও রক্ষণাবেক্ষণ বা পরিষ্কার করার চেষ্টা করার আগে সার্কিট ব্রেকার বন্ধ করে বিদ্যুত সরবরাহ থেকে এই যন্ত্রটিকে আনপ্লাগ করুন বা পরিবারের বিতরণ প্যানেলে ওয়াশারটি সংযোগ বিচ্ছিন্ন করুন।
১৯. যদি ইনলেট হোস পাইপ লাইনের পানির কল থেকে আলগা হয় এবং যন্ত্র প্লাবিত হয়, তাহলে পাওয়ার প্লাগটি আনপ্লাগ করুন। এটি করতে ব্যর্থ হলে বৈদ্যুতিক শক বা আশুণন হতে পারে।
২০. ওয়াশার সংরক্ষণ করুন এবং ইনস্টল করুন যেখানে এটি হিমাক্ষের নীচে তাপমাত্রায় বা বাইরের আবহাওয়ার সংস্পর্শে আসবে না। এই সতর্কতা অনুসরণ করতে ব্যর্থতা গুরুতর লিক ক্ষতি হতে পারে।
২১. গ্রাহকদের পেশাদার দক্ষতা ছাড়া পাওয়ার লাইন পরিবর্তন করার অনুমতি দেওয়া হয় না।
২২. ধাতব বস্তু (সেফটি পিন, হেয়ার পিন ইত্যাদি) বা ব্লিচ দীর্ঘ সময়ের জন্য টবে রাখবেন না। এতে টবে মরিচা পড়তে পারে। যদি টবের পৃষ্ঠে মরিচা দেখা দেয়, তবে পৃষ্ঠে একটি নিরপেক্ষ ক্লিনজিং এজেন্ট প্রয়োগ করুন এবং এটি পরিষ্কার করার জন্য একটি স্পঞ্জ ব্যবহার করুন। কখনও ধাতব ব্রাশ ব্যবহার নয়।
২৩. আগে পরিষ্কার করা, ধোয়া, ভিজিয়ে রাখা বা পেটল, ড্রাই ক্লিনিং দ্রাবক, বা অন্যান্য দাহ্য বা বিস্ফোরক পদার্থ দিয়ে দাগ দেওয়া জিনিসগুলিকে ধোবেন না, কারণ তারা জ্বলতে বা বিস্ফোরিত হতে পারে এমন বাষ্প ছেড়ে দেয়।
২৪. আপনার ওয়াশারে রান্নার তেলের সংস্পর্শে থাকা আইটেমগুলি রাখবেন না। রান্নার তেল দ্বারা দূষিত আইটেমগুলি একটি রাসায়নিক বিক্রিয়ায় অবদান রাখতে পারে যা আশুণন ধরতে পারে।
২৫. দয়া করে ওয়াশারে জ্বলন্ত মোমবাতি, মশা নিরোধক ধূপ, সিগারেট এবং অন্যান্য দাহ্য জিনিস, সেইসাথে বৈদ্যুতিক চুলা, বায়ু গরম করার পাখা এবং অন্যান্য গরম করার উত্সগুলিতে রাখবেন না।
২৬. অনুগ্রহ করে আপনার হাত ঢোকাবেন না এবং স্পিন ব্যারেলের সম্পূর্ণরূপে বন্ধ হওয়ার আগে কাপড় বের করবেন না।

২৭. ওয়াশারে প্রাকৃতিক হাত ধোয়ার সাবান ব্যবহার করবেন না। যদি এটি শক্ত হয়ে যায় এবং ওয়াশারের ভিতরে জমা হয় তবে এটি পণ্যের বিবর্ণতা, মরিচা, বা খারাপ গন্ধের সাথে সমস্যা সৃষ্টি করতে পারে।
২৮. বড় লন্ড্রি আইটেম যেমন ধোয়ার জালে বিছানা ধুবেন না। এটি করতে ব্যর্থ হলে অস্বাভাবিক কম্পনের কারণে আঘাত হতে পারে। ওয়াশিং নেটে ছোট আইটেমগুলি রাখুন, যেমন লেসের মোজা এবং অন্তর্বাস।
২৯. † কোনো লন্ড্রি নয় এমন বস্তু, যেমন জুতা, খাবারের বর্জ্য, বা পশুপাখি ওয়াশারে রাখবেন না। এটি অস্বাভাবিক কম্পন সৃষ্টি করতে পারে যা ওয়াশারের ক্ষতি করতে পারে এবং পোষা প্রাণীর ক্ষেত্রে গুরুতর আঘাত বা মৃত্যুর কারণ হতে পারে।

৩। প্রোডাক্টের যন্ত্রাংশ পরিচিতি

৩.১ ওয়াশিং মেশিনের বিভিন্ন অংশ পরিচিতি



৩.২ প্রোডাক্টের সাথে নিম্ন বর্ণিত আইটেমগুলো পাবেন

| ম্যানুয়াল বই | ইনলেট পাইপ | ড্রেন পাইপ | রেট ফ্রেম |
|---------------|------------|------------|-----------|
| | | | |

৪। মেশিন স্থাপন পদ্ধতি

৪.১ পরিবহণ ও অবস্থানঃ

- ১) মেশিনটি বহনের জন্য কমপক্ষে দুজনের প্রয়োজন। একজন করে দুই পাশে মেশিনের নিচের দিকে ধরে দুইজন মেশিনটি বহন করবেন।
- ২) পেশাদার রক্ষনাবেক্ষন কমিকে মেশিনটি ইস্টল করতে দিন।
- ৩) ওয়াশিং মেশিনটি অবশ্যই শক্ত, সমতল এবং পিচ্ছিল নয় এমন মেঝেতে ইস্টল করা আবশ্যিক। নরম বা কাঠের মেঝেতে রাখা যাবেনা। চারদিকে আবদ্ধ অবস্থায় রাখা নিষিদ্ধ।
- ৪) মেশিনটিকে আনুভূমিকভাবে রাখুন।
- ৫) মেশিনটিকে বিদ্যুৎ সকেটের কাছাকাছি রাখার চেষ্টা করুন।
- ৬) মেশিনটি মেঝের সাথে একই লেভেলে আছে কিনা তা পরিষ্কার করুন।
- ৭) মেশিনটি মেঝের সাথে একই লেভেলে আনার জন্য প্রয়োজনে মেশিনের পা ঘুরিয়ে সামঞ্জস্য করে নিন।
- ৮) মেশিনের উপর আড়াআড়ি আপনার হাত রাখুন, তা স্থির রয়েছে কিনা নিশ্চিত হয়ে নিন।
- ৯) নিশ্চিত হয়ে নিন যে ব্যবহারের আগে ওয়াশিং মেশিনের নিচে বেস কর্ক শিট আটকে নেই। অন্যথায় এটি ওয়াশিং মেশিনের স্বাভাবিক ব্যবহারকে প্রভাবিত করবে।
- ১০) এছাড়া ব্যবহারের পূর্বে মেশিনটির নিচে রেট ট্রে স্থাপন করে নিন। এটি আপনাকে বাসার ইদুর বা অন্যান্য ছোট প্রাণী দ্বারা মেশিনের নিচ দিয়ে প্রবেশ রহিত করবে।

৪.২ পানির ট্যাপের সাথে ইনলেট পাইপের ইউনিভারসাল কানেক্টর সংযোগঃ সঠিক পানির কল নির্বাচনঃ



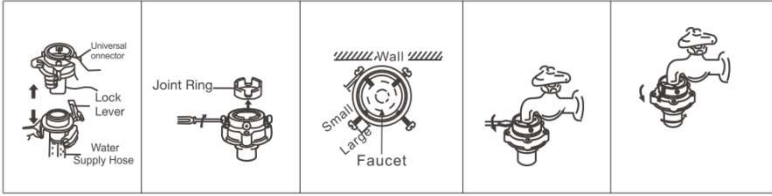
উপবৃত্তাকার বা ষড়ভুজ আকৃতির এ ধরনের কলের মুখ ব্যবহার করা যাবে না।



পানির কলের মুখ মসৃণ হওয়া বাঞ্ছনীয়। এর সামনের দৈর্ঘ্য ১০ মিলিমিটারের বেশি হতে পারবে না।

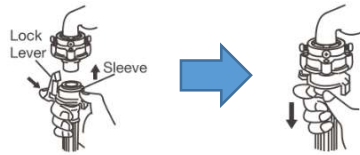
- ১) ইউনিভারসাল কানেক্টর এক হাতে এবং লক লিভার আরেক হাতে নিচের দিকে চেপে ধরে ইউনিভারসাল কানেক্টর এবং ওয়াটার সাপ্লাই হোস আলাদা করুন।

- ২) কানেক্টর রিং থেকে পল্‌সাস্টিক অংশটি ঘড়ির কাঁটার বিপরীতে দিকে ঘুরিয়ে কিছুটা থ্রেড থেকে নামিয়ে নিন।
- ৩) যদি ট্যাঁপের আউটার ডায়ামিটার জয়েন্ট রিংয়ের থেকে বড় হয়, তবে ৪ টি স্ক্রু টিলা করে ইউনিভারসাল কানেক্টর থেকে জয়েন্ট রিংটি বাদ দিতে হবে।
- ৪) ৪টি স্ক্রু টিলা করে ইউনিভারসাল কানেক্টরের উপরিভাগ ট্যাঁপের উপর সম্মাইড করুন।
- ৫) এবার ৪টি স্ক্রু ড্রাইভারের সাহায্যে দৃঢ়ভাবে ইউনিভারসাল কানেক্টরের সাথে লাগান যেন ট্যাঁপের সাথে এর উপরিভাগের সংযোগটি নিশ্চিত হয়।
- ৬) কানেক্টর রিং এর নিচের পল্‌সাস্টিক অংশটি ঘড়ির কাঁটার দিকে ঘুরিয়ে টাইট করে নিন যতটা সম্ভব।
- ৭) ঠিকভাবে লেগেছে কিনা বুঝার জন্য কানেক্টরের মাথা আঙুল দিয়ে বন্ধ করে কল ছেড়ে দেখুন আঙুলে পানির প্রেশার অনুভূত হয় কিনা এবং পানি কানেকটরের উপর থেকে লিক করে বের হয়ে আসে কিনা। যদি অনুভূত হয় এবং লিক না হয় তাহলে বুঝতে হবে কানেকটরটি সঠিকভাবে লাগানো হয়েছে।



৪.৩ ওয়াটার সাপ্লাই হোসের সাথে ইউনিভারসাল কানেক্টর সংযোগঃ

- ১) পাইপের লক লিভার নিচের দিকে এক হাতে চেপে ধরে অন্য হাত দিয়ে পাইপটি ইউনিভারসাল কানেক্টরের মধ্যে যতটা সম্ভব ঢুকিয়ে লক লিভারটি ছেড়ে দিন। পাইপটি আটকে যাওয়ার কথা। এবার হাত দিয়ে টেনে দেখুন পাইপ খুলে যায় কিনা।
- ২) ইনলেট হোসটি সঠিকভাবে সংযুক্ত আছে কিনা, তা নিশ্চিত হয়ে নিন।



বিঃদ্রঃ

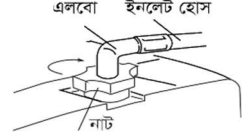
- ১) সংযোগের পর হোসে যদি কোন ফাকা থাকে, তাহলে ইনলেট হোসটি পুনরায় সংযোগ দেয়ার জন্য সকল পদক্ষেপগুলো পুনরাবৃত্তি করুন।
- ২) হোসটি বাকাবেন না।

8.8 মেশিনের বড়ির সাথে ইনলেট হোসের সংযোগঃ

- 1) ওয়াটার হোসটির মধ্যে কালো গ্যাসকেট রিং থাকার কথা।
- 2) বড়ির ইনলেট নলের মধ্যে হোস পাইপটি ধরে প্রবেশ করিয়ে পাইপের পল্লাস্টিক নাটটি ঘরির কাটার দিকে ঘুরিয়ে টাইট করুন।

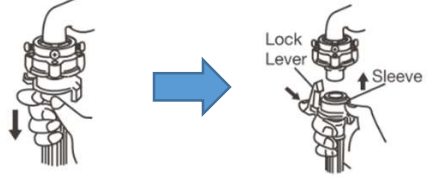
বিঃদ্রঃ

- 1) হোসটি বাকাবেন না।
- 2) প্রতিবার ওয়াশার ব্যবহার করার পর হোস সংযোগটি সাবধানতার সাথে চেক করুন।



8.৫ ওয়াটার সাপ্লাই হোস বিচ্ছিন্নকরণঃ

- 1) ট্যাঁপটি বন্ধ করুন।
- 2) লক লিভারটি এবং জয়েন্টের ফিমেল সিন্ধভটি আঙুলের মাধ্যমে নিচের দিকে চাপ দিয়ে মেল কাপস্নার এবং ফিমেল কাপস্নার দুইটাকে পরস্পরের দিকে বিচ্ছিন্ন করুন।
- 3) ওয়াটার ইনলেট হোসটিকে বিচ্ছিন্ন করার জন্য তা ঘড়ির কাঁটার দিকে ঘুরান।



8.৬ ড়েন হোস সংযোগঃ

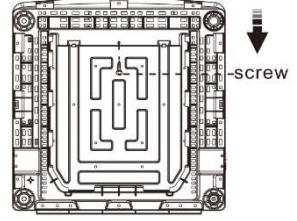
- 1) বড়ির ড়েন লাইনের খোলা মাথা ড়েন পাইপের একটি মাথার মধ্যে পুরোপুরি ঢুকিয়ে নিতে হবে।
- 2) ক্লিপ স্প্রিং চেপে ঢিলা করে দুই মুখের জয়েন্টের উপর নিয়ে ছেড়ে দিতে হবে। সতর্কতার সহিত নিশ্চিত করুন যেন সমস্ত হোসগুলো আঁটসাঁটভাবে লাগানো হয়।
- 3) যখন ওয়াশিং মেশিন কাজ শেষ হয়ে যাবে, ওয়াশিং মেশিনের পিছনে ড়েন পাইপটি পানির মধ্যে নিমজ্জিত করবেন না।
- 4) মেশিনটির কার্যক্রম স্বাভাবিক রাখতে পাম্প পরিষ্কার রাখুন।



৪.৭ বটম কভার লাগানোঃ

বটম কভার লাগানোর উদ্দেশ্য হচ্ছে

- মেশিনটিকে হুঁদুর বা অন্যান্য সময় আকারের প্রাণীর ক্ষতি থেকে রক্ষা করা।
- শব্দ দূষণ কমানো।



ধাপ সমূহ:

- ১) মেশিনটিকে কাত করে শোয়াতে হবে।
- ২) বটম পেঙ্গটটিকে মেশিনের নির্দিষ্ট খাঁজের মধ্যে রাখতে হবে।
- ৩) জু ড্রাইভারের মাধ্যমে নির্দিষ্ট স্থানে জু টাইট করে লাগাতে হবে।
- ৪) এখন মেশিনটিকে পূর্বের ন্যায় দাঁড়া করিয়ে দিতে হবে।

৫। মেশিন পরিচালনা

৫.১ মেশিনের কন্ট্রোল প্যানেলের প্রোগ্রাম পরিচিতি



| বাটন | উদ্দেশ্য |
|-------------------|---|
| [Power Icon] | মেশিন অন করার জন্য একবার প্রেস করতে হবে। |
| [Play/Pause Icon] | প্রোগ্রাম অপারেশন চালু/বন্ধ করার জন্য একবার প্রেস করতে হবে। |
| Program | এই বাটন পর পর চেপে উপরের ৮ টি প্রোগ্রাম নির্বাচন করা যাবে। বাম পাশের প্রোগ্রামের জন্য মাঝের ইনডিকেটর জ্বলে থাকবে। আর ডান পাশের প্রোগ্রামের জন্য মাঝের ইনডিকেটর জ্বলা-নিভা করতে থাকবে। |
| Process | এই বাটন পর পর চেপে উপরের ৪ টি প্রসেস নির্বাচন করা যাবে। |

| | |
|--------------------|--|
| Water Level | এই বাটন পর পর চেপে উপরের ৮ টি লেভেল নির্বাচন করা যাবে। |
| Delay | নির্দিষ্ট সময় পর ওয়াশ চালু করার জন্য এই প্রোগ্রাম প্রয়োজন হবে। |
| Child Lock | প্রোগ্রাম চলমান অবস্থায় লক করে রাখার জন্য ব্যবহার করা হয়। তখন অন্য কোনো ফাংশন চালু করতে দিবেনা। 'Program' এবং 'Delay' বাটন ৩ সেকেন্ড চেপে রাখলে এই মুড চালু এবং বন্ধ করা যাবে। |

৫.২ প্রোগ্রামসমূহ ব্যবহারের উদ্দেশ্য

| প্রোগ্রাম | কখন ব্যবহার করতে হবে | কাপড়ের ধরণ |
|-------------|--|---|
| Standard | বিভিন্ন ধরণের কাপড় পর্যাণ্ট সময় দিয়ে একসাথে ওয়াশ করার জন্য এই প্রোগ্রাম | বিভিন্ন ধরণের কাপড় |
| Blanket | ভারী কাপড় বা কম্বল ওয়াশ করার জন্য উপযোগী প্রোগ্রাম যেখানে বেশী শক্তির প্রয়োজন হবে। তবে পাতলা কম্বল হতে হবে যেহেতু পানিতে ভিজলে কম্বলের ওজন বেড়ে যায় | কাঁথা, জিন্স, পাতলা কম্বল |
| Delicate | সূক্ষ্ম কাপড়গুলি মৃদু ওয়াশ করার জন্য প্রোগ্রাম | সিল্ক, নিট এবং অন্যান্য যত্নতুল্য কাপড় |
| Quick | অল্প সময়ের মধ্যে কাপড় ধোয়ার জন্য Default প্রোগ্রাম | যে কোনো কাপড় |
| Curtain | পর্দা বা লম্বা কাপড় ওয়াশ করার জন্য উপযোগী প্রোগ্রাম | পর্দা, বেড শিট |
| Baby | বিশেষ করে বাচ্চার জামা কাপড় ওয়াশ করার জন্য প্রোগ্রাম | বাচ্চার জামা কাপড় |
| Drum Clean | ড্রাম পরিষ্কার করার জন্য প্রয়োজন হবে। কাপড় ছাড়া ড্রাম খালি অবস্থায় চালাতে হবে। স্বাভাবিকভাবে ৮-১০ বার প্রোগ্রাম চালানোর পর এই প্রোগ্রাম ১ বার চালানো উচিত। | কোনো ডিটারজেন্ট এবং কাপড় থাকবেনা |
| Drum Drying | কাপড় পানি স্পিন করার জন্য বিশেষায়িত প্রোগ্রাম | যে কোনো কাপড় |

৫.৩ প্রসেস সমূহের টেবিলঃ

| প্রসেস | কখন ব্যবহার করতে হবে | কাপড়ের ধরণ |
|--------|---|---------------|
| SOAK | ডিটারজেন্ট দিয়ে কাপড় ভিজিয়ে রাখার জন্য ব্যবহার করা হয়। | যে কোনো কাপড় |
| WASH | কাপড় ধোওয়ার জন্য ব্যবহার করা হয়। | যে কোনো কাপড় |
| RINSE | প্রথমবার ধোওয়ার পর পানি ঝরিয়ে পুনরায় পানি নিয়ে ওয়াশ করার জন্য ব্যবহার করা হয়। | যে কোনো কাপড় |
| SPIN | পানি ঝরানোর জন্য ব্যবহার করা হয়। | যে কোনো কাপড় |


৫.৪ ডিসপেন্স স্ক্রিনঃ

- ১) ওয়াশ সময় দেখা যাবে। সময় ক্রমান্বয়ে কমতে থাকবে।
- ২) ওয়াশের সময় কোন অস্বাভাবিক কিছু ঘটলে, স্ক্রিনে সিগনাল দেখাবে।
- ৩) যদি দেখানো সময় প্রকৃত সময়ের চেয়ে ভিন্ন হয়, প্রোগ্রাম সেটা অ্যাডজাস্ট করে নিবে। এটি কোন Error নয়।

৫.৫ ফাজি লজিকের মাধ্যমে/এক চাপেই ধৌতকরণ প্রক্রিয়াঃ

এই ফিচারের মাধ্যমে আপনাকে আলাদাভাবে তাপমাত্রা বা স্পিন গতি নির্বাচন করতে হবেনা।

আপনার প্রোগ্রাম নির্বাচন থেকেই তাপমাত্রা এবং গতি নির্বাচিত হয়ে থাকবে।

- ইনলেট পাইপ সংযুক্ত করুন এবং পানির ট্যাঁপটি অন করুন।
- কাপড় ওয়াশিং ড্রামে লোড করুন।
- ডিটারজেন্ট বস্কে পর্যাপ্ত ডিটারজেন্ট রাখুন এবং দরজা বন্ধ করুন।
- ডেন পাইপ ঠিক জায়গায় রেখে মেশিনের পাওয়ার সুইচ “” অন করুন।
- তারপর “START/PAUSE” বাটনটি প্রেস করুন। মেশিন একটি প্রোগ্রামে চালু হয়ে যাবে।
- প্রোগ্রাম শেষ হলে দরজা খুলে কাপড় বের করে নিন।
- ইলেকট্রিক্যাল সংযোগ বিচ্ছিন্ন করুন।

৫.৬ প্রোগ্রামে নিজস্ব পছন্দ অনুযায়ী ধৌতকরণ প্রক্রিয়াঃ

- ইনলেট পাইপ সংযুক্ত করুন এবং পানির ট্যাঁপটি অন করুন।
- কাপড় ওয়াশিং ড্রামে লোড করুন।

- ডিটারজেন্ট বক্সে পর্যাপ্ত ডিটারজেন্ট রাখুন এবং দরজা বন্ধ করুন।
- ড্রেন পাইপ ঠিক জায়গায় রেখে পাওয়ার সুইচ অন করুন।
- নির্দিষ্ট প্রোগ্রাম নির্বাচন করুন।
- নিম্ন ধারায় প্রসেস নির্বাচন করুনঃ
Soak>>Wash>>Rinse>>Spin
- 'Water Level' বাটন চাপতে থাকুন পছন্দনীয় লেভেল নির্বাচনের জন্য।
- তারপর START/PAUSE” বাটনটি প্রেস করুন।
- প্রোগ্রাম শেষ হলে হাঙ্কা শব্দ করবে।
- দরজা খুলে কাপড় বের করে নিন।
- ইলেকট্রিক্যাল সংযোগ বিচ্ছিন্ন করুন।

৫.৭ “Delay” ফাংশন ব্যবহার প্রক্রিয়াঃ

- আগের ধাপগুলো যথাযথভাবে সম্পন্ন করে পাওয়ার সুইচ অন করে প্রোগ্রাম নির্বাচনের পূর্বে 'Delay' বাটনটিতে প্রত্যেকবার বার প্রেস করলে সময় পরিবর্তন হতে থাকবে। এরপর প্রয়োজনীয় সময় নির্বাচন করুন।
- এরপর যথাযথভাবে প্রোগ্রাম, ওয়াটার লেভেল নির্বাচন করে START/PAUSE” বাটনটি প্রেস করুন।

বিঃদ্রঃ

- “Delay” ফাংশনের ক্ষেত্রে ১ ঘণ্টা বিরতি দিয়ে ২৪ ঘণ্টা পর্যন্ত সময়সীমা নির্বাচন করা যাবে।
- পূর্বের নির্বাচিত সময় পরিবর্তন করার দরকার হলে পাওয়ার বাটন প্রেস করে আবার নতুন করে সময় নির্বাচন করতে হবে।
- পূর্বের নির্বাচিত সময় বাতিল করার দরকার হলে পাওয়ার বাটন প্রেস করতে হবে।
- সময় নির্বাচন করার পর নির্বাচিত সময়টি ৫ সেকেন্ডের জন্য ডিসপেপ্সিতে প্রদর্শিত হবে।

৫.৮ চাইল্ড লক চালু ব্যবহার প্রক্রিয়াঃ

চালুঃ প্রোগ্রাম চালু অবস্থায় 'Program' এবং 'Delay' বাটন একসাথে ৩ সেকেন্ড চেপে রাখলে লক চালু হবে। তখন অন্য কোন বাটন/ফাংশন কাজ করবেনা।

বন্ধঃ লক অবস্থায় 'Program' এবং 'Delay' বাটন একসাথে ৩ সেকেন্ড চেপে রাখলে লক ছেড়ে দিবে।

৬। মেশিন রক্ষণাবেক্ষণ

***রক্ষণাবেক্ষণের কাজ অবশ্যই মেশিনের বিদ্যুৎ সংযোগ বিচ্ছিন্ন করে কাজ করতে হবে

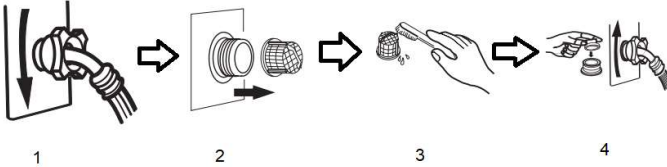
৬.১ মেশিনের উপরিভাগ পরিস্কারকরণঃ

- ১) যদি মেশিনটির উপরে কোন পানি থাকে তাহলে শুকনো কাপড় দিয়ে তাড়াতাড়ি মুছে ফেলুন। কোন শক্ত বস্তু অনুমোদিত নয়। কারণ এটি মেশিনের ক্ষতি করতে পারে। পেট্রোল/অ্যালকোলাইন বা অন্য কোনো সল্ভেন্ট দ্বারা পরিস্কার করবেন না। হালকা ভেজা কাপড় দিয়ে মুছে পরিস্কার করা যাবে। তবে পরিস্কারের সময় অবশ্যই বিদ্যুৎ সংযোগ বিচ্ছিন্ন থাকতে হবে।
- ২) প্রয়োজনে হালকা নরম ডিটারজেন্ট দিয়ে মেশিনের উপরিভাগ পরিস্কার করা যেতে পারে।

৬.২ ওয়াটার ইনলেট লাইন ফিলটার পরিস্কারকরণঃ

নির্দিষ্ট সময় (প্রতি ৩ মাসে ১ বার) পর পর ওয়াটার ইনলেট ফিলটার পরিস্কার করুন।

- ১) ওয়াল সকেট থেকে পাওয়ার সংযোগ খুলে ফেলুন।
- ২) ওয়াটার ট্যাঁপ বন্ধ করুন।
- ৩) ইনলেট হোসটি আলাদা করুন এবং জালি ফিলটারটি খুলে ফেলুন।
- ৪) পুরানো টুথব্রাশ দিয়ে জালি ফিলটার পরিস্কার করে আবার সেট করুন।
- ৫) কাজ শেষে পুনরায় আবার সঠিকভাবে লাগিয়ে নিন।



৬.৩ পানির টেপের সাথে লাগানো কানেকটর পরিস্কারকরণঃ

- ১) নির্দিষ্ট সময় (প্রতি ৩ মাসে ১ বার) পর পর কাজটি করতে হবে। যদি বেশি ময়লা জমে, তাহলে পানির স্পিড প্রভাবিত হবে। সেক্ষেত্রে কানেক্টর থেকে ইনলেট হোসটি আলাদা করুন।
- ২) এবার পানির টেপ থেকে কানেক্টর আলাদা করুন।
- ৩) পরিস্কার করে আবার পূর্বের ন্যায় লাগিয়ে নিন।

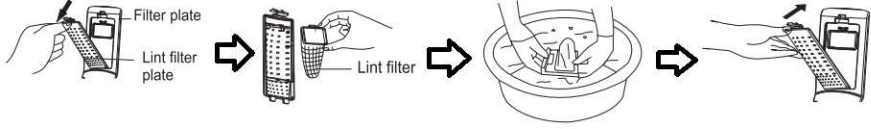
৬.৪ লিন্ট ফিল্টার পরিস্কারকরণঃ

নির্দিষ্ট সময় (প্রতি ৫ বার ওয়াশে ১ বার) পর পর কাজটি করতে হবে।

- ১) চিত্রে তীর চিহ্নিত নির্দেশনা অনুযায়ী লিন্ট ফিল্টারটি টানুন।

২) লিন্ট ফিল্টারটি খুলুন এবং ধীরে ধীরে এটির পুরোটাই পরিষ্কার করে পুনরায় বন্ধ করে দিন।

৩) পুনরায় ফিল্টারটি চিত্রে তীর চিহ্নিত নির্দেশনা অনুসারে ইনস্টল করুন।



৭। সমস্যা এবং প্রাথমিক সমাধান

***** প্রাথমিক ভাবে সমাধান না হলে পানি এবং বিদ্যুৎ সংযোগ বিচ্ছিন্ন করে সার্ভিস সেন্টারে কল করুন।**

| সমস্যা | প্রাথমিক সমাধান |
|----------------------------------|--|
| মেশিন চালু না হওয়া | বিদ্যুৎ সংযোগ ঠিকভাবে পাচ্ছে কিনা |
| | পাওয়ার বাটন চাপা হয়েছে কিনা |
| | “START/PAUSE” বাটনটি চাপা হয়েছে কিনা |
| | “Delay” ফিচারটি চালু আছে কিনা |
| মেশিনে অবশিষ্ট পানি থাকা | এটি স্বাভাবিক এবং কারখানায় মেশিনটি পরিষ্কার কারণে হতে পারে। |
| পানি না আসা | ইনলেট পাইপ ভালভাবে সংযুক্ত আছে কিনা |
| | পানির কল ছাড়া আছে কিনা |
| | ফিল্টার বন্ধ হয়ে আছে কিনা |
| অস্বাভাবিক শব্দ ও অতিরিক্ত কম্পন | মেশিনের পাগুলো এবং নিচের স্পর ঠিকমতো বসানো আছে কিনা |
| | মেশিনটি সঠিকভাবে শক্ত ও সমান জায়গায় বসানো হয়েছে কিনা |
| | মেশিনের ভেতরে কোন ধাতব পদার্থ আছে কিনা |
| ডেন হচ্ছেনা | ডেন পাইপ সঠিক অবস্থানে রাখা আছে কিনা নিশ্চিত হোন। |
| | নিশ্চিত করুন যে ডেন পাইপ ১৫সেমি এর বেশি উঁচুতে রাখা হয়নি। |
| | ডেন পাইপে বন্ধ আছে কিনা নিশ্চিত হোন। |
| স্পিন হচ্ছেনা | ড্রামের মাঝে কাপড় আনব্যাল্যাস অবস্থায় আছে। হাত দিয়ে সবদিকে ছড়িয়ে ব্যাল্যাস করে দিন। |
| | নিশ্চিত করুন যে মেশিন সমান এবং শক্ত স্থানে রাখা হয়েছে। |
| | নিশ্চিত করুন যে টপ কভার সঠিকভাবে বন্ধ করা আছে। |
| | শুধুমাত্র ওয়াশ প্রোগ্রাম নির্বাচন করা আছে কিনা দেখুন। |

| | |
|--|--|
| প্রোগ্রাম চালু করার পর ওয়াশ শুরু করছে না | মেশিন সেন্সর কাপড় লোড সনাক্ত করার চেষ্টা করছে। পানি কম হয়ে থাকতে পারে, তখন প্রায় ৫৫ সেকেন্ড পর আরও পানি নেবে। |
| ডিসপেন্সতে দেখানো বাকি সময় পরিবর্তন হচ্ছেনা/ বাড়ছে | যদি ভেতরের কাপড় আনব্যাল্যান্স থাকে, স্পিন টাইম বাড়তে পারে সেটা ঠিক করে চালানোর জন্য। সে জন্য সময় নাও কমতে পারে। |

বিভিন্ন ERROR কোড এবং করণীয়

| কোড | অর্থ | করণীয় |
|-----|---|---|
| E1 | পানি আসছেনা | <ul style="list-style-type: none"> পানির কল ছাড়া আছে কিনা পানির চাপ কম কিনা ফিলটার বন্ধ হয়ে আছে কিনা |
| E2 | পানি নিষ্কাশন হচ্ছে না | <ul style="list-style-type: none"> ড্রেন পাম্প বন্ধ হয়ে আছে কিনা প্রয়োজন হলে সার্ভিসের সাথে যোগাযোগ করুন |
| E3 | কভার লিড খোলা | <ul style="list-style-type: none"> দরজা সঠিকভাবে লাগিয়ে নিন। সমাধান না হলে মেশিনের পাওয়ার বন্ধ করে, সংযোগ খুলে সার্ভিস সেন্টারে যোগাযোগ করুন। |
| E4 | ওয়াটার লেভেল সেন্সরের সমস্যা বা অস্বাভাবিকতা | <ul style="list-style-type: none"> মেশিনের পাওয়ার বন্ধ করে, সংযোগ খুলে সার্ভিস সেন্টারে যোগাযোগ করুন। |
| E8 | ড্রামে কাপড় ব্যালেন্স অবস্থায় নেই | <ul style="list-style-type: none"> ড্রামের মাঝে কাপড় আনব্যাল্যান্স অবস্থায় আছে। হাত দিয়ে সবদিকে ছড়িয়ে ব্যাল্যান্স করে দিন। সমাধান না হলে মেশিনের পাওয়ার বন্ধ করে, সংযোগ খুলে সার্ভিস সেন্টারে যোগাযোগ করুন। |
| E7 | "Child Lock" মুডে দরজা খোলা | <ul style="list-style-type: none"> দরজা সঠিকভাবে লাগিয়ে নিন। সমাধান না হলে মেশিনের পাওয়ার বন্ধ করে, সংযোগ খুলে সার্ভিস সেন্টারে যোগাযোগ করুন। |

৮। প্রোডাক্ট স্পেসিফিকেশন

| | |
|------------------------|-----------------|
| Model name | TL-10G |
| Wash Capacity(kg): | 10 Kg |
| Spin Capacity (kg): | 10 kg |
| Loading type: | Top load |
| Inner drum material: | Stainless Steel |
| Voltage/Frequency: | 220~240V/50Hz |
| Rated power, Wash (W): | 500W |
| Rated power, Spin (W): | 470W |
| Dimension (W*D*H): | 580×590×950 mm |
| Net Weight: | 40.5kg |
| Gross Weight: | 33kg |



কর্পোরেট অফিস:

আরএফএল ইলেকট্রনিক্স লি.

প্রাণ সেন্টার, ১০৫ প্রগতি সরণি, মধ্য বাজা, ঢাকা-১২১২, বাংলাদেশ

টেলিফোন: +৮৮-০২-২২২২৮১৭৯২

কাস্টমার কেয়ার

হটলাইন: ০৮০০৭৭৭৭৭৭

ই-মেইল: crd@prangroup.com