



受控文件

WASHING MACHINE

ব্যবহার নির্দেশনাবলী



মডেল: **FLT-80** (৮ কেজি)

ওয়াশিং মেশিন স্থাপন এবং ব্যবহার করার আগে এই নির্দেশাবলী অবশ্যই পড়ুন এবং সযত্নে রাখুন।

আপনি যদি নির্দেশাবলী অনুসরণ করেন, তাহলে আপনার প্রোডাক্ট আপনাকে

অনেক সময়ের ভালো সেবা প্রদান করবে।



受控文件

সূচিপত্র

১. নিরাপত্তা সতর্কতা	২
২. গুরুত্বপূর্ণ তথ্যসমূহ	২
৩. প্রোডাক্টের যন্ত্রাংশ পরিচিতি	৩
৪. মেশিন স্থাপন পদ্ধতি	৫
৫. মেশিন পরিচালনা	১০
৬. মেশিন রক্ষণাবেক্ষণ	১৪
৭. কাপড়ের কেয়ার লেবেল	১৭
৮. সমস্যা ও প্রাথমিক সমাধান	১৭
৯. প্রোডাক্ট স্পেসিফিকেশন	২০



১। নিরাপত্তা সতর্কতা

- ১) সংযোগ দেয়ার আগে নিশ্চিত হয়ে নিন আপনার বিদ্যুৎ সকেট লাইনে সঠিক আর্থিং সংযোগ আছে কিনা। সকেট টি হতে হবে ৩ পিনের, ২২০ ভোল্ট, ৫০ হার্জ লাইনের। মাল্টি সকেটের একাধিক সংযোগ একসাথে চলমান রাখতে চাইলে অন্যান্য লোডের পাওয়ার হিসেব করে তারপর ব্যবহার করবেন।
- ২) ওয়াশিং মেশিনের ব্যবহার অনুপযোগী কম বিদ্যুৎ পরিবাহী সকেট ব্যবহার করবেন না।
- ৩) কোনভাবে ক্ষতিগ্রস্ত বা টিলা হয়ে যাওয়া সকেট ব্যবহার করবেন না।
- ৪) মেশিন পরিচালনার সময় দরজাটি খুব গরম হতে পারে। তাই মেশিন থেকে বাচ্চা এবং পোষা প্রাণীদের দূরে রাখুন।
- ৫) পাওয়ার কেবল খোলা এবং পানির কল বন্ধ করার আগে বিদ্যুৎ সংযোগ বন্ধ করে নিন।
- ৬) প্রতিটি অপারেশনের আগে মেশিনটির টাবের ভেতরে ভালভাবে চেক করে নিশ্চিত হয়ে নিন কোন অনাকাঙ্ক্ষিত কিছু আছে কিনা।
- ৭) শারীরিক, সংবেদনশীল বা মানসিক ভারসাম্যহীন বা অনভিজ্ঞ ব্যক্তিদের দ্বারা মেশিন পরিচালনা করাবেন না।
- ৮) মেশিনের আশে পাশে শিশুদের খেলতে নিষেধ।
- ৯) মেশিনে কোনো সমস্যা দেখা দিলে নিজে নিজে সমাধান করতে যাবেন না। সার্ভিস সেন্টারে কথা বলুন।
- ১০) পাওয়ার কেবল ভেজা হাতে খোলা বা লাগানো কোনটাই করবেন না।
- ১১) ওয়াশিং মেশিন থেকে গরম পানি নিষ্কাশনের সময় গরম পানির আঁচ এড়াতে সতর্ক থাকুন।
- ১২) বাচ্চাদের মেশিনটির উপর বসতে দিবেন না।
- ১৩) কোন প্রোগ্রাম চালু না থাকলে পানির ট্যাঁপ বন্ধ করে রাখবেন।

২। গুরুত্বপূর্ণ তথ্যসমূহ

- ১) মেশিনটির কোন অংশ হারিয়ে গেলে বা ভাঙা থাকলে মেশিনটি চালাবেন না।
- ২) মেশিনের সাথে থাকা নতুন হোস পাইপ ব্যবহার করুন।
- ৩) মেশিনের দরজা খুলে দেয়ার পূর্বে ড্রামের ভেতরের পানি নিষ্কাশন হয়েছে কিনা নিশ্চিত হয়ে নিন। পানি থাকলে দরজা খুলবেন না। নাহলে ভেতরের ফেনা/পানি বাইরে বের হয়ে আসবে।
- ৪) নির্মাতার নির্দেশনা এবং স্থানীয় সুরক্ষা নিয়ম অনুযায়ী পানি এবং ওয়াশিং মেশিনটি একজন দক্ষ নির্মাতার নির্দেশনা এবং স্থানীয় সুরক্ষা নিয়ম অনুযায়ী পানি ওয়াশিং মেশিনটি একজন দক্ষ কর্মী দ্বারা সংযুক্ত করুন।

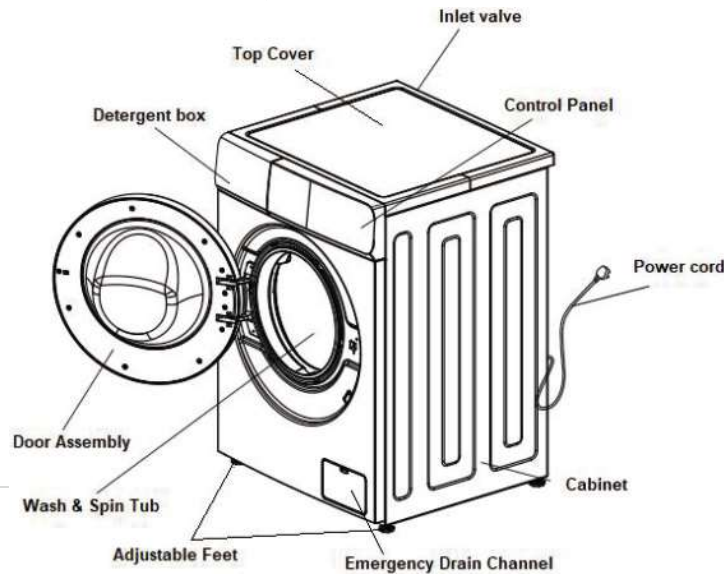


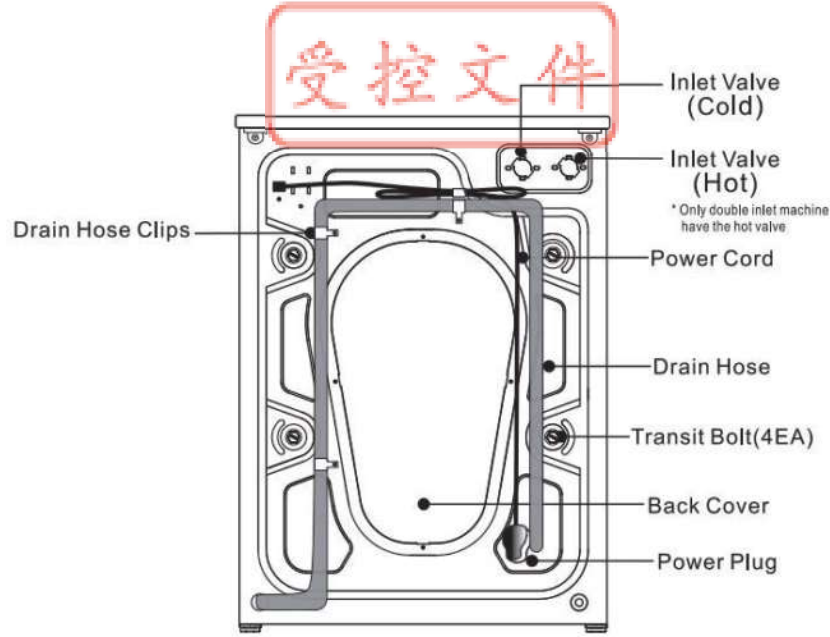
受控文件

- ৫) ওয়াশ বা স্পিন চলমান অবস্থায় দরজা খোলার চেষ্টা করবেন না।
- ৬) মেশিনের উপর গরম বা ভারী কিছু রাখবেন না।
- ৭) অনুগ্রহপূর্বক ৫০ ডিগ্রি এর বেশি গরম পানির লাইন সংযুক্ত করবেন না।
- ৮) মেশিনটি স্যাতস্যাতে জায়গা বা বাথরুমে রাখবেন না। মেশিনটি পানি দিয়ে ওয়াশ করবেন না। কফ্টোল প্যানেলের উপর ভেজা কাপড় রাখবেন না।
- ৯) সরাসরি সূর্যের আলো, বৃষ্টির পানি বা তাপীয় বস্তুর পাশে রাখবেন না।
- ১০) কাপড় ওয়াশ করার আগে কাপড়ের পকেট ভালোভাবে চেক করে সম্পূর্ণ খালি করে নিতে হবে। কয়েন বা অন্য যে কোন কিছু ড্রামের মধ্যে পড়লে মেশিন এবং কাপড়ের ক্ষতি হবে।
- ১১) ওয়াশিং মেশিনের জন্য উপযুক্ত এবং মানসম্মত ডিটারজেন্ট ব্যবহার করতে হবে। অতিরিক্ত ডিটারজেন্ট ব্যবহার মেশিনের ক্ষতি সাধন করতে পারে।
- ১২) প্যাকেজিং উপকরণ বাচ্চাদের থেকে দূরে নিরাপদে রাখুন এবং সংরক্ষণ করুন যা পরবর্তীতে মেশিন স্থানান্তর করার সময় প্রয়োজন হতে পারে।
- ১৩) মেশিনে পানি প্রতিরোধী জ্যাকেট বা কাপড় ওয়াশ করবেন না।
- ১৪) মেশিনে ধাতব তৈরি কার্পেট এবং স্টিল ওয়্যার ধোওয়া সম্পূর্ণ নিষিদ্ধ।
- ১৫) প্রোগ্রাম সম্পন্ন হওয়ার পর দরজা খলার জন্য ২ মিনিট অপেক্ষা করুন।
- ১৬) ওয়াশিং এর পূর্বে প্যান্টের চেইন, লুক বন্ধ করে রাখুন।
- ১৭) রং বুঝে জামা কাপড় ওয়াশ করতে হবে। গাড় রং এর কাপড় কখনোই হালকা রঙের কাপড়ের সাথে ধোওয়া উচিত নয়।
- ১৮) যে কোন গাড় দাগের কাপড় মেশিনে দেয়ার আগে ডিটারজেন্ট দিয়ে হালকা করে ধুয়ে নিতে হবে।

৩। প্রোডাক্টের যন্ত্রাংশ পরিচিতি

৩.১ ওয়াশিং মেশিনের বিভিন্ন অংশ পরিচিতি





৩.২ প্রোডাক্টের সাথে নিম্ন বর্ণিত আইটেমগুলো পাবেন

ম্যানুয়াল বই	ইনলেট পাইপ	রেঞ্চ	রেট ট্রে	ড্রেন পাইপ সাপোর্ট	ট্রান্সপোর্ট বোলট কভার

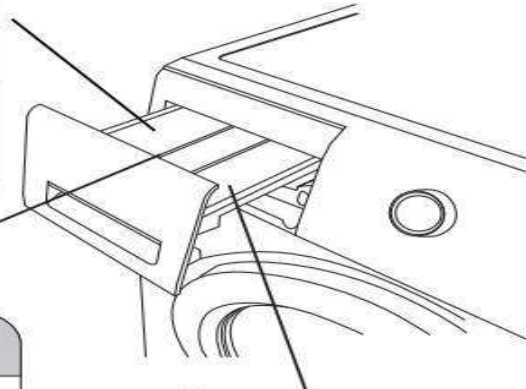
৩.৩ ডিটারজেন্ট বক্সের পরিচিতিঃ

পাউডার সিঙ্ক্রটিক ডিটারজেন্ট

১. অদ্রবীভূত ডিটারজেন্টের জন্য।

সফটনার

১. ঘন সফটনারের ক্ষেত্রে তা পানিতে মিশ্রিত করুন, তারপরে বক্সে ঢালুন।
২. "Max" রেখা অতিক্রম করবেন না।



প্রিওয়াশ ডিটারজেন্ট

"QUICK WASH / DRUM CLEAN / INTENSIVE WASH / RINSE+SPIN"
প্রোথ্রামের ক্ষেত্রে প্রিওয়াশ ডিটারজেন্ট ব্যবহার করা যেতে পারে।



受控文件

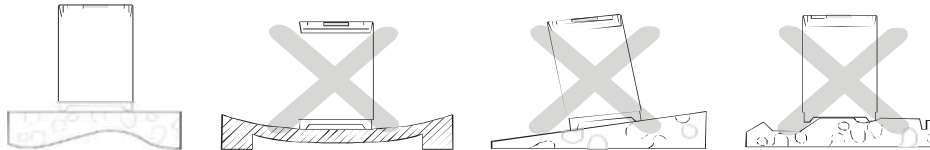
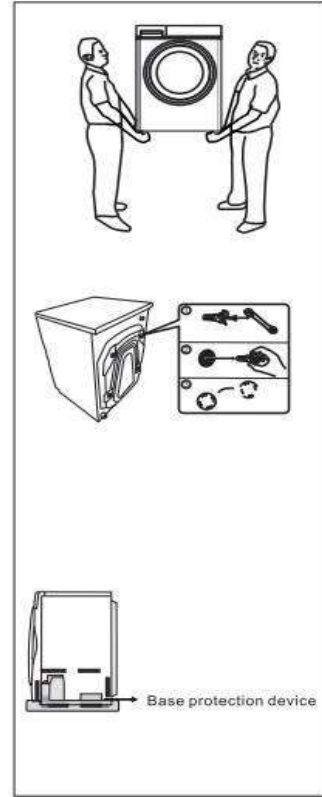
বিঃদ্রঃ

- ১) প্রস্তুতকারকের বিশেষ নির্দেশনা থাকলে সে অনুসারে ডিটারজেন্ট ব্যবহার করুন।
- ২) অতিরিক্ত ডিটারজেন্ট ব্যবহার অত্যধিক ফেনা সৃষ্টি করবে। তাতে মেশিনের ফাংশনে সমস্যা হতে পারে।
- ৩) কাপড়ের ধরন, পানির তাপমাত্রা এবং দাগ অনুযায়ী উপযুক্ত ডিটারজেন্ট নির্বাচন করুন।

৪। মেশিন স্থাপন পদ্ধতি

৪.১ পরিবহণ ও অবস্থানঃ

- মেশিনটি বহনের জন্য কমপক্ষে দুজনের প্রয়োজন। একজন করে দুই পাশে মেশিনের নিচের দিকে ধরে দুইজন মেশিনটি বহন করবেন।
- মেশিনটি ইনস্টল করার আগে, নিম্নলিখিত বৈশিষ্ট্যযুক্ত অবস্থানটি নির্বাচন করা হবে:
 - অনমনীয়, শুষ্ক এবং সমতল পৃষ্ঠ (যদি না হয়, নিচের চিত্র "অ্যাডজাস্টেবল লেগ" এর রেফারেন্সে এটিকে সমতল করুন)।
 - সরাসরি সূর্যালোক এড়িয়ে চলুন।
 - পর্যাপ্ত বায়ুচলাচল।
 - পরিবেষ্টিত তাপমাত্রা ০-৪০ ডিগ্রি এর মধ্যে হতে হবে।
 - মেশিনটিকে বিদ্যুৎ সকেটের কাছাকাছি রাখার চেষ্টা করুন।
 - পরিবেষ্টিত আর্দ্রতা ৯৫% এর নিচে হবে (যখন তাপমাত্রা ২৫ ডিগ্রি সেলসিয়াস হয়)।
 - তাপ সম্পদ যেমন কয়লা বা গ্যাস থেকে দূরে রাখুন। ওয়াশারটি পাওয়ার কর্ডের উপর দাঁড়াবেন না তা নিশ্চিত করুন। কার্পেটের মেঝেতে ওয়াশার ইনস্টল করবেন না।





受控文件

8.2 ওয়াশিং মেশিনের প্যাক খুলে ফেলা

আপনার ওয়াশিং মেশিনের প্যাক খুলে ফেলুন এবং পরিবহণের সময় কোনো ক্ষতি হয়েছে কিনা তা পরীক্ষা করুন। এছাড়াও, নিশ্চিত করুন যে সংযুক্ত ব্যাগের সমস্ত আইটেম (নিচে দেখানো হয়েছে) প্রাপ্ত হয়েছে। পরিবহণের সময় ওয়াশিং মেশিনের কোনো ক্ষতি হলে বা কোনো আইটেম হারিয়ে গেলে বা ক্ষতিগ্রস্ত হলে, অনুগ্রহ করে অবিলম্বে স্থানীয় ডিলারের সাথে যোগাযোগ করুন।

8.3 সরঞ্জাম প্রয়োজন

মেশিনের ইনস্টলেশনে আপনাকে সাহায্য করার জন্য আপনার নিম্নলিখিত সরঞ্জামগুলির প্রয়োজন হতে পারে।

আপনার ধাবক:

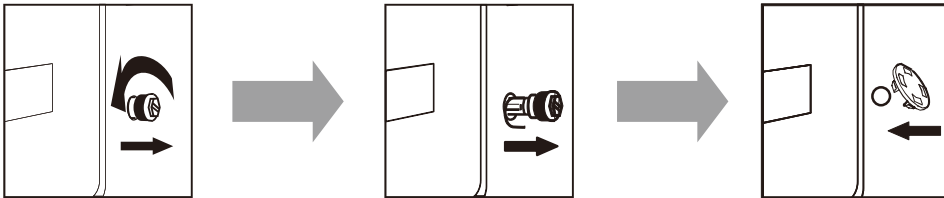
- কাঁচি
- Pliers
- Gloves
- স্প্যানার
- স্ট্যান্ডার্ড স্ক্রু ড্রাইভার

8.8 ট্রানজিট বোল্ট সরান

এই ওয়াশিং মেশিনটি ব্যবহার করার আগে, এই মেশিনের পিছনের দিক থেকে ট্রানজিট বোল্টগুলি সরিয়ে ফেলতে হবে। বোল্ট অপসারণ করতে নিম্নলিখিত পদক্ষেপ নিন।

ক) একটি স্প্যানার দিয়ে চারটি ট্রানজিট আলগা করুন।

খ) প্রতিটি বোল্টের মাথা নিন এবং গর্তের প্রশস্ত অংশ দিয়ে টানুন। প্রতিটি বোল্টের জন্য পুনরাবৃত্তি করুন।



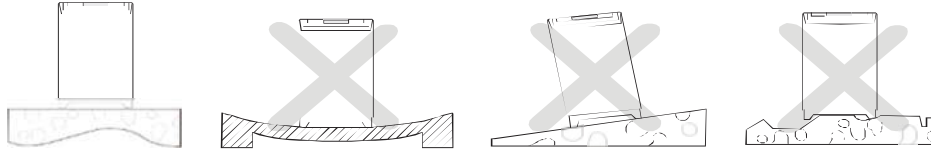
8.5 ওয়াশিং মেশিন লেবেল করুন

- মেশিনটিকে আনুভূমিকভাবে রাখুন।
- মেশিনটি মেঝের সাথে একই লেভেলে আছে কিনা তা পরীক্ষা করুন।



受控文件

- মেশিনটি মেঝের সাথে একই লেভেলে আনার জন্য প্রয়োজনে মেশিনের পা ঘুরিয়ে সামঞ্জস্য করে নিন।
- মেশিনের উপর আড়াআড়ি আপনার হাত রাখুন, তা স্থির রয়েছে কিনা নিশ্চিত হয়ে নিন।
- নিশ্চিত হয়ে নিন যে ব্যবহারের আগে ওয়াশিং মেশিনের নিচে বেস কর্ক শিট আটকে নেই। অন্যথায় এটি ওয়াশিং মেশিনের স্বাভাবিক ব্যবহারকে প্রভাবিত করবে।
- এছাড়া ব্যবহারের পূর্বে মেশিনটির নিচে রেট ট্রে স্থাপন করে নিন। এটি আপনাকে বাসার ইদুর বা অন্যান্য ছোট প্রাণী দ্বারা মেশিনের নিচ দিয়ে প্রবেশ রহিত করবে।



সতর্কতা :

- চার পা মাটির কাছাকাছি থাকলে মেশিনটিকে অবশ্যই পুরোপুরি সমতল এবং স্থিতিশীল করতে হবে। মেশিনটি সমতল করা হয়েছে তার ভিত্তিতে যতটা সম্ভব পা নিচু করুন।
- অনুপযুক্ত সমতলকরণ সমন্বয় একটি উচ্চ শব্দ, মেশিন কম্পন, মেশিন স্থানচ্যুতি, এবং অন্যান্য অস্বাভাবিক ঘটনা ঘটাতে পারে।
- এয়ার-ভেন্ট ব্লকেজ প্রতিরোধ করার জন্য মেশিনের নীচে ডিজাইন করা হয়েছে। শক্ত, মসৃণ এবং স্কিড-প্রুফ মাটিতে ওয়াশিং মেশিন ইনস্টল করুন। অপ্রয়োজনীয় আঘাতের ক্ষেত্রে ওয়াশিং মেশিনটি নরম কম্বল বা কাঠের মেঝে বা বিভিন্ন ডেস্কটপ এবং স্ট্যান্ডে রাখবেন না।

৪.৬ পানির ট্যাপের সাথে ইনলেট পাইপের ইউনিভারসাল কানেক্টর সংযোগঃ সঠিক পানির কল নির্বাচনঃ



গুঁধু পানির কলের সার্কুলার ক্রস সেকশনের ওপর অ্যাডেপ্টার ব্যবহার করুন।

উপবৃত্তাকার বা ষড়ভুজ আকৃতির এ ধরনের কলের মুখ ব্যবহার করা যাবে না।

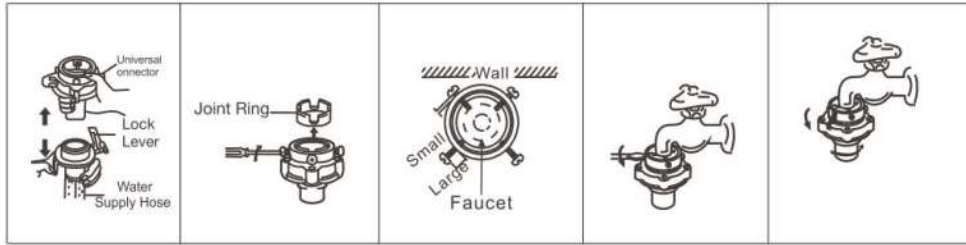


পানির কলের মুখ মসৃণ হওয়া বাঞ্ছনীয়। এর সামনের দৈর্ঘ্য ১০ মিলিমিটারের বেশি হতে পারবে না।



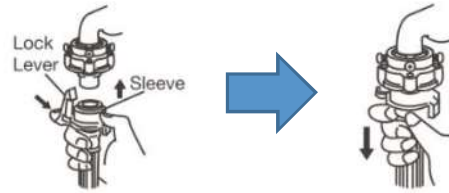
受控文件

- ১) ইউনিভারসাল কানেক্টর এক হাতে এবং লক লিভার আরেক হাতে নিচের দিকে চেপে ধরে ইউনিভারসাল কানেক্টর এবং ওয়াটার সাপ্লাই হোস আলাদা করুন।
- ২) কানেক্টর রিং থেকে প্লাস্টিক অংশটি ঘড়ির কাঁটার বিপরীতে দিকে ঘুরিয়ে কিছুটা থ্রেড থেকে নামিয়ে নিন।
- ৩) যদি ট্যাঁপের আউটার ডায়ামিটার জয়েন্ট রিংয়ের থেকে বড় হয়, তবে ৪ টি স্ক্রু ঢিলা করে ইউনিভারসাল কানেক্টর থেকে জয়েন্ট রিংটি বাদ দিতে হবে।
- ৪) ৪টি স্ক্রু ঢিলা করে ইউনিভারসাল কানেক্টরের উপরিভাগ ট্যাঁপের উপর স্লাইড করুন।
- ৫) এবার ৪টি স্ক্রু ড্রাইভারের সাহায্যে দৃঢ়ভাবে ইউনিভারসাল কানেক্টরের সাথে লাগান যেন ট্যাঁপের সাথে এর উপরিভাগের সংযোগটি নিশ্চিত হয়।
- ৬) কানেক্টর রিং এর নিচের প্লাস্টিক অংশটি ঘড়ির কাঁটার দিকে ঘুরিয়ে টাইট করে নিন যতটা সম্ভব।
- ৭) ঠিকভাবে লেগেছে কিনা বুঝার জন্য কানেক্টরের মাথা আঙুল দিয়ে বন্ধ করে কল ছেড়ে দেখুন আঙুলে পানির পেশার অনুভূত হয় কিনা এবং পানি কানেকটরের উপর থেকে লিক করে বের হয়ে আসে কিনা। যদি অনুভূত হয় এবং লিক না হয় তাহলে বুঝতে হবে কানেকটরটি সঠিকভাবে লাগানো হয়েছে।



৪.৭ ওয়াটার সাপ্লাই হোসের সাথে ইউনিভারসাল কানেক্টর সংযোগঃ

- ১) পাইপের লক লিভার নিচের দিকে এক হাতে চেপে ধরে অন্য হাত দিয়ে পাইপটি ইউনিভারসাল কানেক্টরের মধ্যে যতটা সম্ভব ঢুকিয়ে লক লিভারটি ছেড়ে দিন। পাইপটি আটকে যাওয়ার কথা। এবার হাত দিয়ে টেনে দেখুন পাইপ খুলে যায় কিনা।
- ২) ইনলেট হোসটি সঠিকভাবে সংযুক্ত আছে কিনা, তা নিশ্চিত হয়ে নিন।



বিঃদ্রঃ

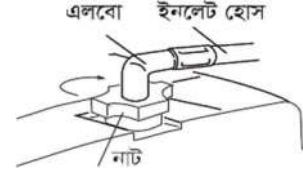


受控文件

- ১) সংযোগের পর হোসে যদি কোন ফাকা থাকে, তাহলে ইনলেট হোসটি পুনরায় সংযোগ দেয়ার জন্য সকল পদক্ষেপগুলো পুনরাবৃত্তি করুন।
- ২) হোসটি বাকাবেন না।

৪.৮ মেশিনের বডির সাথে ইনলেট হোসের সংযোগঃ

- ১) ওয়াটার হোসটির মধ্যে কালো গ্যাসকেট রিং থাকার কথা।
- ২) বডির ইনলেট নলের মধ্যে হোস পাইপটি ধরে প্রবেশ করিয়ে পাইপের প্লাস্টিক নাটটি ঘরির কাটার দিকে ঘুরিয়ে টাইট করুন।

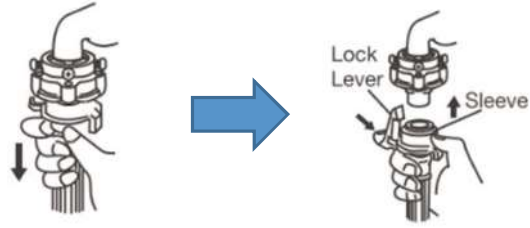


বিঃদ্রঃ

- ১) হোসটি বাকাবেন না।
- ২) প্রতিবার ওয়াশার ব্যবহার করার পর হোস সংযোগটি সাবধানতার সাথে চেক করুন।

৪.৯ ওয়াটার সাপ্লাই হোস বিচ্ছিন্নকরণঃ

- ১) ট্যাঁপটি বন্ধ করুন।
- ২) লক লিভারটি এবং জয়েন্টের ফিমেল স্লিভটি আঙুলের মাধ্যমে নিচের দিকে চাপ দিয়ে মেল কাপ্লার এবং ফিমেল কাপ্লার দুইটাকে পরস্পরের দিকে বিচ্ছিন্ন করুন।



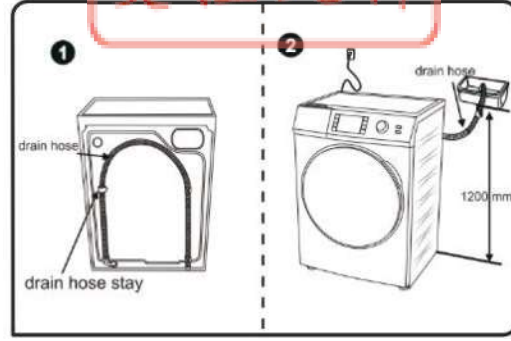
- ৩) ওয়াটার ইনলেট হোসটিকে বিচ্ছিন্ন করার জন্য তা ঘড়ির কাঁটার দিকে ঘুরান।

৪.১০ ডেন হোস সংযোগঃ

- ১) মেঝে থেকে ডেন হোসটি ৬৫ থেকে ১০০ সেমি উঁচুতে স্থাপন করুন।
- ২) মেশিনটির কার্যক্রম স্বাভাবিক রাখতে পাম্প পরিস্কার রাখুন।

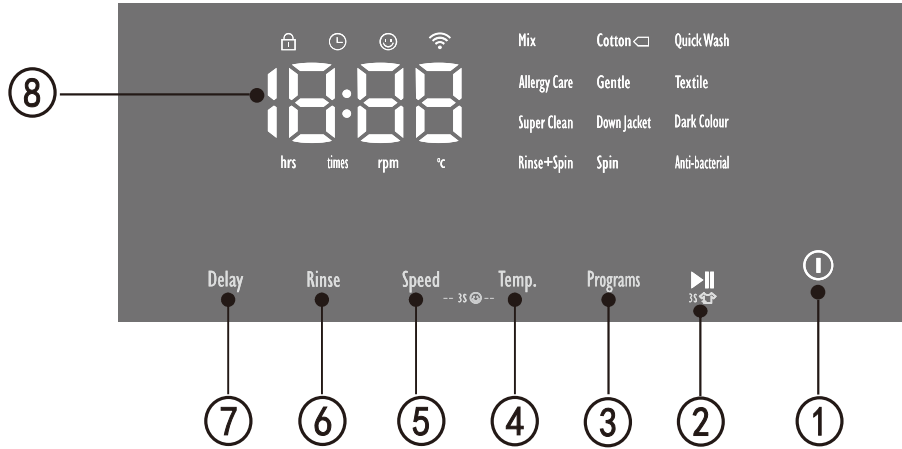


受控文件



৫। মেশিন পরিচালনা

৫.১ মেশিনের কন্ট্রোল প্যানেলের পরিচিতি



বাটন/নব	কিভাবে ব্যবহার করতে হবে
1. ①	মেশিন অন করার জন্য একবার প্রেস করতে হবে। মেশিন অফ করার জন্য একবার প্রেস করতে হবে।
2. ▶	স্ট্যান্ডবাই অবস্থায়, এই বোতাম চাপুন, ওয়াশিং মেশিনটি শুরু বা স্থগিত করা যেতে পারে। স্থগিত অবস্থায়, ডিসপ্লিতে থাকা সূচকটি বন্ধ হয়ে যাবে এবং চলমান অবস্থায় ফুয়াশগুলি পুনরুদ্ধার করবে। এই বোতামটি ৩ সেকেন্ডের জন্য দীর্ঘক্ষণ ধরে টিপুন, দরজার তালা খোলার পরে, জামাকাপড় যুক্ত করার কাজ শুরু করা যেতে পারে (দ্রষ্টব্য: পিটিসি দরজা লক সিরিজ ওয়াশিং মেশিন অনুগ্রহ করে দরজার লক আইকনটি অদৃশ্য হওয়ার জন্য অপেক্ষা করুন < প্রায় ২-৩ মিনিট >, তারপর দরজা খোল!)



受控文件






	ওয়াশিং প্রক্রিয়া চলাকালীন, যদি আপনি কাপড় যোগ করার ফাংশন শুরু করতে চান, দয়া করে মনে রাখবেন যে যদি জলের স্তর বেশি হয় বা জলের তাপমাত্রা বেশি হয় তবে এটি একটি নিরাপদ অবস্থা নয়। জোর করে দরজা খুলবেন না।
3. Program	এই বাটনের মাধ্যমে উপরের ১২ টি প্রোগ্রাম নির্বাচন করা যাবে। যখন প্রোগ্রামটি নির্বাচন করা হয়, তখন প্রোগ্রামের ডিসপ্লে আলো ব্লিঙ্ক করতে থাকবে, অন্যথায় এটি সর্বদা উজ্জ্বল থাকে।
4. Temp.	বর্তমান সাইকেলের জন্য পানির পরিবর্তন করতে টিপুন। বিভিন্ন প্রোগ্রামে তাপমাত্রা পরিবর্তনের অনুমতি আছে।
5. Speed	ক্রমাগতভাবে সামঞ্জস্যযোগ্য, প্রতিবার টিপুন, স্পিন মোডে ৪০০/৬০০/৮০০/১০০০/১৪০০ গতি পরিবর্তন যোগ্য; বিভিন্ন প্রোগ্রামে স্পিনের বিভিন্ন গতি পরিবর্তনের অনুমতি আছে।
6. Rinse	ক্রমাগতভাবে সামঞ্জস্যযোগ্য, প্রতিটি প্রেস, সর্বোচ্চ এবং সর্বনিম্ন রিনসিং সংখ্যার মধ্যে রিনসিং চক্রের সংখ্যা - সর্বাধিক, প্রতিটি প্রেস ৩৯৯৯ সংখ্যা বৃদ্ধি করে। বিভিন্ন প্রোগ্রামে দ্বারা রিনসিং সংখ্যার সময় ভিন্ন ভিন্ন হয়। রিন্স বাটন টিপলে, আইকনটি উজ্জ্বল হয় এবং রিন্সের সংখ্যা উপস্থাপন করে।
7. Delay	ডিলে সময় বলতে বর্তমান কাজের সময় থেকে কাজ শেষ হওয়া পর্যন্ত সময়কে বোঝায়। উদাহরণস্বরূপ, ৩ ঘন্টার জন্য একটি ডিলে বেছে নেওয়ার মানে হল যে ৩ ঘন্টা পরে, ধোয়ার প্রক্রিয়া শেষ হয়ে যাবে। আপনি ২৪ ঘন্টার শেষ না হওয়া পর্যন্ত ডিলে কী টিপতে পারেন বা এই ফাংশনটি নিষ্ক্রিয় করতে মেশিনটি পুনরায় চালু করতে পাওয়ার কী টিপুন।
8. Display	এটি প্রোগ্রাম সময়, স্পিনের তীব্রতা, অবশিষ্ট সময় (সংরক্ষণের সময়), অ্যালার্ম তথ্য ইত্যাদি দেখায়। ডিসপ্লে স্ক্রিনে সংশ্লিষ্ট ডিসপ্লে আইকন ব্যাখ্যা করা হয়েছে।

৫.২ ডিসপ্লে আইকন পরিচিতি:

ডিসপ্লে আইকন ধরণ	অর্থ
1. Display	টি প্রোগ্রাম সময়, স্পিনের তীব্রতা, অবশিষ্ট সময় (সংরক্ষণের সময়), অ্যালার্ম তথ্য ইত্যাদি দেখায়। ডিসপ্লে স্ক্রিনে সংশ্লিষ্ট ডিসপ্লে আইকন ব্যাখ্যা করা হয়েছে।



受控文件

2. Door Lock 	যখন দরজাটি সাধারণত বন্ধ বা লক করা হয় না, তখন আইকনটি উজ্জ্বল হয় না; দরজাটি সঠিকভাবে লক করুন, আইকনটি সর্বদা উজ্জ্বল থাকে।
3. Delay 	ডিলে সময় বলতে বর্তমান কাজের সময় থেকে কাজ শেষ হওয়া পর্যন্ত সময়কে বোঝায়। যখন ডিলে ফাংশন ব্যবহার করা হয়, তখন এই আইকন উজ্জ্বল হয়।
4. Child Lock 	যখন ওয়াশিং মেশিন চলছে, তখন চাইল্ড লক ফাংশন খুলতে বা বন্ধ করতে ৩ সেকেন্ডের জন্য একই সময়ে "Speed" এবং "Temp." কীগুলি টিপুন। যখন এই ফাংশন সক্রিয় করা হয়, অন্যান্য কী ফাংশন কাজ করবে না। প্রোগ্রাম শেষ হওয়ার পরে, চাইল্ড লক ফাংশনটি স্বয়ংক্রিয়ভাবে সরে যাবে। প্রোগ্রাম লক হলে এই আইকন উজ্জ্বল হবে।
5. Wifi 	যদি এই আইকনটি সর্বদা উজ্জ্বল থাকে, তাহলে এর অর্থ হল ডাওয়া ফাংশনটি সক্রিয় এবং সফলভাবে কনফিগার করা হয়েছে, যা দূরবর্তীভাবে নিয়ন্ত্রণ করা যেতে পারে। নেটওয়ার্ক সংক্রান্ত নির্দেশাবলী দেখুন।
6. Program	এই বাটনের মাধ্যমে উপরের ১২ টি প্রোগ্রাম নির্বাচন করা যাবে। যখন প্রোগ্রামটি নির্বাচন করা হয়, তখন প্রোগ্রামের ডিসপ্লে আলো ব্লিঙ্ক করতে থাকবে, অন্যথায় এটি সর্বদা উজ্জ্বল থাকে।
7. hrs	যখন Delay ফাংশন ব্যবহার করা হয়, তখন এই আইকন উজ্জ্বল হয় এবং সময়ের একক হিসেবে ডিফল্টভাবে hrs থাকে।
8.times	ক্রমাগতভাবে সামঞ্জস্যযোগ্য, প্রতিটি প্রেস, সর্বোচ্চ এবং সর্বনিম্ন রিনসিং সংখ্যার মধ্যে রিনসিং চক্রের সংখ্যা - সর্বাধিক, প্রতিটি প্রেস rinsing সংখ্যা বৃদ্ধি করে। বিভিন্ন প্রোগ্রামে দ্বারা রিনসিং সংখ্যার সময় ভিন্ন ভিন্ন হয়। রিন্স বাটন টিপলে, আইকনটি উজ্জ্বল হয় এবং রিন্সের সংখ্যা উপস্থাপন করে।
9.rpm	ক্রমাগতভাবে সামঞ্জস্যযোগ্য, প্রতিবার টিপুন, স্পিন মোডে ৪০০/৬০০/৮০০/১০০০/১৪০০ গতি পরিবর্তন যোগ্য; বিভিন্ন প্রোগ্রামে স্পিনের বিভিন্ন গতি পরিবর্তনের অনুমতি আছে। স্পিড বোতাম টিপলে আইকন উজ্জ্বল হয়। গতি একক হিসেবে RPM বুঝায়।
10. 	Temp. বাটন চাপলে, এই আইকন উজ্জ্বল হয়। তাপমাত্রার একক °C



受控文件

৫.৩ প্রোগ্রামসমূহের সংক্ষিপ্ত বিবরণঃ

প্রোগ্রাম	প্রযোজ্য পোশাক	তাপমাত্রা সীমা (°C)	গতি সীমা (rpm)	লোড (কেজি)
Mix	তুলা, লিনেন এবং রাসায়নিক ফাইবার কাপড়ের মিশ্র ধোয়ার জন্য ব্যবহৃত হয়	-৪০	০-১০০০	৪
Cotton	সুতির কাপড় ধোয়ার জন্য ব্যবহৃত হয়	-৯৫	০-সর্বোচ্চ	৮
Quick Wash	কম ময়লা বা হালকা ওজনের কাপড় ধোয়ার জন্য ব্যবহৃত হয়	---	০-১০০০	১.৫
Allergy Care	শিশুর কাপড় ধোয়ার জন্য ব্যবহৃত হয়	-৬০	০-সর্বোচ্চ	৪
Gentle	শিশুর কাপড় ধোয়ার জন্য ব্যবহৃত হয়	-৪০	০-৬০০	১.৫
Textile	বড় জামাকাপড় বা বিছানা ধোয়ার জন্য ব্যবহৃত হয়	-৬০	০-সর্বোচ্চ	৬
Super Clean	নোংরা কাপড় বা পরিধান-প্রতিরোধী কাপড় ধোয়ার জন্য ব্যবহৃত হয়	-৬০	০-সর্বোচ্চ	৮
Down Jacket	নিচে জ্যাকেট ধোয়া জন্য ব্যবহৃত	-৪০	০-৮০০	১.৫
Dark Color	রঙিন কাপড় ধোয়ার জন্য ব্যবহৃত হয়	-৪০	০-১০০০	৪
Rinse+Spin	ধোয়া এবং ঘূর্ণন জন্য ব্যবহৃত	---	০-সর্বোচ্চ	৮
Spin	স্পিন জন্য ব্যবহৃত	---	০-সর্বোচ্চ	৮
Anti-bacterial	ড্রাম ডিজার্ম	-৪০	০-সর্বোচ্চ	৪

দ্রষ্টব্য:

মডেলের কনফিগারেশনের পার্থক্যের কারণে ডিসপ্লে স্ক্রিনের কনফিগারেশন (যেমন সর্বোচ্চ গতি বা সর্বোচ্চ গরম করার তাপমাত্রা ইত্যাদি) ভিন্ন হতে পারে।



受控文件

৫.৪ অন্যান্য ফাংশন পরিচিতিঃ

জরুরিভাবে দরজা খোলা (কিছু মডেলের ক্ষেত্রে প্রযোজ্য নয়)

- আপনি যদি দীর্ঘক্ষণ বিদ্যুৎ না সময় কাপড় বের করতে চান, তবে নিশ্চিত করুন যে ড্রামের পানির স্তর নিরাপদ স্তরের নীচে রয়েছে, তাপমাত্রা ৪০°C এর নীচে রয়েছে এবং ভিতরের ড্রামটি ঘুরছে না, তারপর আলাদা করুন। ড্রেন পাইপ আলাদা করুন, পানি ফেলে দিন এবং পুনরায় পাইপটি প্রতিস্থাপন করুন।
- সামনের দিকের নীচে ডানদিকে ড্রেন পাম্পের কভারটি খুলুন, রডটি হালকাভাবে টানুন, হালকা শব্দ শুনলে দরজাটি খুলুন এবং বাইরে নিয়ে যান বা কাপড় পরুন।
- ড্রেন পাম্প কভার প্রতিস্থাপন করুন
- এই পদ্ধতি শুধুমাত্র জরুরী অবস্থায় ব্যবহার করা যেতে পারে।

ফাংশন পুনরায় শুরু করা

যদি মেশিনের প্রক্রিয়ায় একটি পাওয়ার ব্যর্থতা বা প্লাগ আলগা হয়, মেশিনটি কাজের অবস্থায় মনে রাখতে পারে এবং শক্তি পুনরুদ্ধার করা হলে কাজ পুনরায় শুরু করতে পারে।

ভারসাম্যহীন সুরক্ষা

- যখন মেশিনটি ঘুরার জন্য প্রস্তুত হয়, তখন ওয়াশারটি খুব ভারসাম্যহীনতার কারণে কাপড়ের ভারসাম্য বজায় রাখতে কিছু সময় নিতে পারে।
- এর পরেও যদি জামাকাপড় ড্রামে ভারসাম্যহীন অবস্থায় থাকে তবে অতিরিক্ত কম্পন এড়াতে ঘূর্ণনের গতি কমিয়ে দেওয়া যেতে পারে।
- যদি ড্রামের জামাকাপড় খুব কম হয়, ভারসাম্যহীনতা সুরক্ষার কারণে মেশিনটি ঘুরাতে পারে না, তাহলে এটি ঘুরানোর জন্য আপনার মেশিনে আরও কাপড় যোগ করা উচিত।

দ্রষ্টব্য:

পণ্যের মডেলের আপগ্রেডের কারণে, ফাংশন কনফিগারেশন এই বিবরণ থেকে ভিন্ন হতে পারে।

৬। মেশিন রক্ষণাবেক্ষণ

***রক্ষণাবেক্ষণের কাজ অবশ্যই মেশিনের বিদ্যুৎ সংযোগ বিচ্ছিন্ন করে কাজ করতে হবে

৬.১ মেশিনের উপরিভাগ পরিস্কারকরণঃ

- ১) যদি মেশিনটির উপরে কোন পানি থাকে তাহলে শুকনো কাপড় দিয়ে তাড়াতাড়ি মুছে ফেলুন। কোন শক্ত বস্তু অনুমোদিত নয়। কারণ এটি মেশিনের ক্ষতি করতে



受控文件

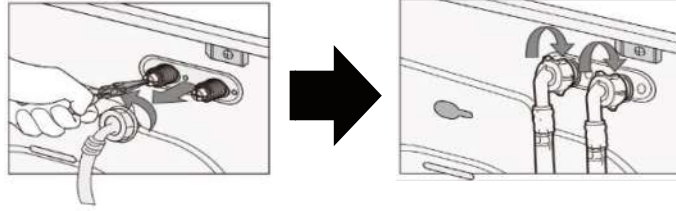
পারে। পেট্রল/অ্যালকোলাইন বা অন্য কোনো সল্ভেন্ট দ্বারা পরিষ্কার করবেন না।
হালকা ভেজা কাপড় দিয়ে মুছে পরিষ্কার করা যাবে। তবে পরিষ্কারের সময় অবশ্যই
বিদ্যুৎ সংযোগ বিচ্ছিন্ন থাকতে হবে।

- ২) প্রয়োজনে হালকা নরম ডিটারজেন্ট দিয়ে মেশিনের উপরিভাগ পরিষ্কার করা যেতে পারে।

৬.২ ওয়াটার ইনলেট লাইন ফিলটার পরিষ্কারকরণঃ

নির্দিষ্ট সময় (প্রতি ৩ মাসে ১ বার) পর পর ওয়াটার ইনলেট ফিলটার পরিষ্কার করুন।

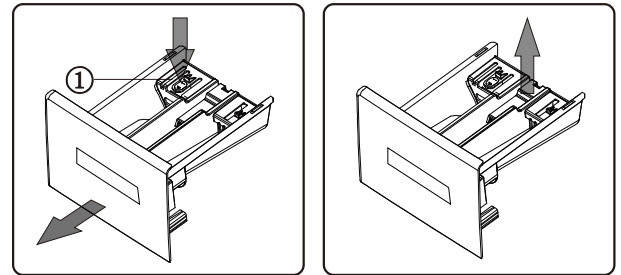
- ১) ওয়াল সকেট থেকে পাওয়ার প্লাগ খুলে ফেলুন।
- ২) ওয়াটার ট্যাঁপ বন্ধ করুন।
- ৩) ইনলেট হোসটি আলাদা করুন এবং জালি ফিলটারটি খুলে ফেলুন।
- ৪) পুরানো টুথব্রাশ দিয়ে জালি ফিলটার পরিষ্কার করে আবার সেট করুন।
- ৫) কাজ শেষে পুনরায় আবার সঠিকভাবে লাগিয়ে নিন।



৬.৩ ডিটারজেন্ট ড্রয়ার পরিষ্কারকরণঃ

নির্দিষ্ট সময় (প্রতি ৩ মাসে ১ বার) পর পর কাজটি করতে হবে।

- ১) ড্রয়ারের ভেতর ① লেখা অংশে নিচের দিকে চাপ দিন এবং ডিটারজেন্ট ড্রয়ার বের করুন।
- ২) ক্লিপ কাপ উঠিয়ে নিন এবং সফটেনার কভার বের করুন।
- ৩) সকল খাজ পানি দিয়ে পরিষ্কার করুন।
- ৪) সফটেনার কভার সংযুক্ত করে পূর্বের প্রক্রিয়ায় ড্রয়ারটি বন্ধ করুন।





受控文件

৬.৪ পানির টেপের সাথে লাগানো কানেক্টর পরিস্কারকরণঃ

- ১) নির্দিষ্ট সময় (প্রতি ৩ মাসে ১ বার) পর পর কাজটি করতে হবে। যদি বেশি ময়লা জমে, তাহলে পানির স্পিড প্রভাবিত হবে। সেক্ষেত্রে কানেক্টর থেকে ইনলেট হোসটি আলাদা করুন।
- ২) এবার পানির টেপ থেকে কানেক্টর আলাদা করুন।
- ৩) পরিস্কার করে আবার পূর্বের ন্যায় লাগিয়ে নিন।

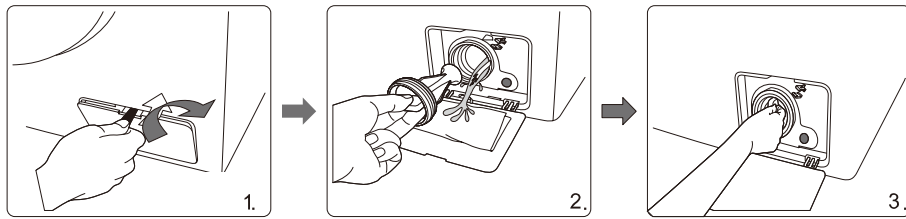
৬.৫ ডোর গ্যাসকেট রিং পরিস্কারকরণঃ

প্রতিবার ওয়াশের পর নিয়মিতভাবে যে কোন অনাকাঙ্খিত বস্তু বিশেষ ড্রামের মধ্যে পড়ে আছে কিনা দেখে নিতে হবে। কিছু পাওয়া গেলে সেগুলো সরিয়ে ফেলতে হবে।

৬.৬ জরুরি ডেন লাইন ফিলটার পরিস্কারকরণঃ

নির্দিষ্ট সময় (প্রতি ৩ মাসে ১ বার) পর পর কাজটি করতে হবে।

- ১) হাত দিয়ে চাপ দিয়ে না খুললে মাইনাস ড্রাইভার বা চ্যাপ্টা মাথা যুক্ত টুলস দিয়ে কভারের লক অংশে হালকা চাপ দিতে হবে। কভারটি খুলে পাইপটি বের করতে হবে। যদি গরম পানি থাকে, তবে ঠাণ্ডা হওয়ার পর কাজ করতে হবে।
- ২) পাইপের মুখে থাকা ক্যাপটি ঘড়ির কাঁটার বিপরিতে ঘুরিয়ে খুলতে হবে। ফিলটার টি ওয়াশ করতে হবে।
- ৩) আবার আগের জায়গায় বসিয়ে ঘড়ির কাঁটা দিকে ঘুরিয়ে টাইট করে লাগাতে হবে।





受控文件

৭। কাপড়ের কেয়ার স্কেবেল

	Resistant material		Can be ironed at 100°C max
	Delicate fabric		Do not iron
	Item may be washed at 90°C		Can be dry cleaned using any solvent
	Item may be washed at 60°C		Dry clean with perchloride, lighter fuel, pure alcohol or R113 only
	Item may be washed at 40°C		Dry clean with aviation fuel, pure alcohol or R113 only
	Item may be washed at 30°C		Do not dry clean
	Item may be hand washed		Dry flat
	Dry clean only		Can be hung to dry
	Can be bleached in cold water		Dry on clothes hanger
	Do not bleach		Tumble dry, normal heat
	Can be ironed at 200°C max		Tumble dry, reduced heat
	Can be ironed at 150°C max		Do not tumble dry

৮। সমস্যা এবং প্রাথমিক সমাধান

*** প্রাথমিকভাবে সমাধান না হলে পানি এবং বিদ্যুৎ সংযোগ বিচ্ছিন্ন করে সার্ভিস সেন্টারে কল করুন।

সমস্যা	সমাধান
মেশিন চালু না হওয়া	<ul style="list-style-type: none"> বিদ্যুৎ সংযোগ ঠিকভাবে পাচ্ছে কিনা। পাওয়ার বাটন চাপা হয়েছে কিনা। “START/PAUSE” বাটনট চাপা হয়েছে কিনা। “Delay” ফিচারটি চালু আছে কিনা।



受控文件

মেশিনে অবশিষ্ট পানি থাকার	<ul style="list-style-type: none">এটি স্বাভাবিক এবং কারখানায় মেশিনটি পরিষ্কার করলে হতে পারে।
পানি না আসা	<ul style="list-style-type: none">ইনলেট পাইপ ভালভাবে সংযুক্ত আছে কিনা।পানির কল ছাড়া আছে কিনা।ফিলটার জ্যাম হয়ে আছে কিনা।
অস্বাভাবিক শব্দ ও অতিরিক্ত কম্পন	<ul style="list-style-type: none">ট্রান্সপোর্ট বোলট খোলা হয়েছে কিনা।মেশিনের পাগুলো ঠিকমতো বসানো আছে কিনা।মেশিনটি সঠিকভাবে শক্ত ও সমান জায়গায় বসানো হয়েছে কিনা।মেশিনের ভেতরে কোন ধাতব পদার্থ আছে কিনা।
দরজা খোলা যাচ্ছেনা	<ul style="list-style-type: none">প্রোগ্রাম চলমান আছে কিনা।দরজা এবং দরজার সিলের মধ্যে কাপড় আটকে আছে কিনা।
ভেতরে কোন ভিন্ন গন্ধ পাওয়া যাচ্ছে	<ul style="list-style-type: none">ভেতরে রাবারের কোন গন্ধ পাওয়া যেতে পারে। কেননা দরজার গ্যাসকেট রাবারের তৈরি। এটি স্বাভাবিক। এটি কয়েকবার ওয়াশ করে ঠিক হয়ে যাবে।
পানি বার বার নিচ্ছে	<ul style="list-style-type: none">ভেতরে বাবল তৈরি হয়ে থাকতে পারে অতিরিক্ত ডিটারজেন্ট দেয়ার কারণে। এটি কয়েকবার পানি নিয়ে ওয়াশ করে ঠিক হয়ে যাবে।
ডিসপেতে দেখানো বাকি সময় পরিবর্তন হচ্ছেনা/ বাড়ছে	<ul style="list-style-type: none">যদি ভেতরের কাপড় আনব্যাল্যান্স থাকে, স্পিন টাইম বাড়তে পারে সেটা ঠিক করে চালানোর জন্য। সে জন্য সময় নাও কমতে পারে।
বিদ্যুৎ চলে যাওয়ার পর মেশিন চলছেনা	<ul style="list-style-type: none">বিদ্যুৎ চলে গেলে মেশিন কাজ করবেনা। বিদ্যুৎ আসার পর মেশিনটি নিজে থেকে আগের প্রোগ্রাম অবস্থান থেকে চালু হবে।
পানি লিকেজ	<ul style="list-style-type: none">ইনলেট পাইপ চেক এবং টাইট করুন।ড্রেন পাইপ পরিষ্কার করুন এবং সার্ভিস সেন্টারে কল করুন।
ওয়াশিং পারফরমেন্স ভালো নয়	<ul style="list-style-type: none">একটি সঠিক পদ্ধতি নির্বাচন করুন।ডিটারজেন্ট প্যাকেজে নির্দেশাবলী অনুযায়ী সঠিক ডিটারজেন্ট পরিমাণ যোগ করুন।
বোতাম প্রেস করার পরে মেশিনটির কোনো রেস্পন্স নেই	<ul style="list-style-type: none">"চাইল্ড-লক" বৈশিষ্ট্যটি সক্রিয় করা হয়েছে কিনা তা পরীক্ষা করুন।প্রথমে "স্টার্ট/পজ" বোতাম টিপুন তারপর অন্যান্য বোতাম টিপুন।



受控文件

ড্রেন করার সময় ওয়াশার ভরে যায়	<ul style="list-style-type: none">• ড্রেন পাইপের সর্বোচ্চ উচ্চতা ৬৫ সেমি থেকে কম কিনা চেক করুন।• ড্রেন পাইপ পানিতে নিমজ্জিত কিনা চেক করুন।
----------------------------------	---

বিভিন্ন ERROR কোড এবং করণীয়

সমস্যা	অর্থ	সমাধান
E1	পানি পূর্ণ হতে বেশি সময় লাগছে	<ul style="list-style-type: none">• পানির কল বন্ধ কিনা। বন্ধ থাকলে চালু করে দিন।• আদৌ পানি সরবরাহ হচ্ছে কিনা। পানি সরবরাহ হলেও প্রেসার খুব কম কিনা। তাহলে একটু অপেক্ষা করে দেখুন।• ইনলেট পাইপের ফিলটার জ্যাম হয়ে আছে কিনা। তাহলে পরিষ্কার করে নিন।
E2	পানি নিকাশন হচ্ছেনা	<ul style="list-style-type: none">• ড্রেন পাইপ অনেক উপরে রাখা কিনা। সেক্ষেত্রে পাইপ নামিয়ে ৬৫ সেমি উচ্চতার মধ্যে নামিয়ে আনুন।• ড্রেন পাইপ জ্যাম হয়ে আছে কিনা। তাহলে জ্যাম পরিষ্কার করে নিন।• ফ্লোরের ড্রেন অংশ জ্যাম কিনা। হলে সেটা পরিষ্কার করে নিন।• ড্রেন মোটর সংযোগ বিচ্ছিন্ন থাকতে পারে। সেক্ষেত্রে পানি এবং বিদ্যুৎ সংযোগ বিচ্ছিন্ন করে সার্ভিস সেন্টারে কল করুন।
E3	দরজার ঠিকভাবে লাগেনি	<ul style="list-style-type: none">• দরজা ভালভাবে না লাগিয়ে মেশিন চালু করা হয়েছে কিনা।• দরজা এবং সিল মধ্যে কাপড় ধরা আছে কিনা পরীক্ষা করুন।• প্রয়োজনে টেকনিশিয়ানের সাথে যোগাযোগ করুন।



受控文件

E4	পানি উপচে পড়েছে	<ul style="list-style-type: none">পানির স্তর উপযুক্ত না হওয়া পর্যন্ত মেশিনটিকে স্বয়ংক্রিয়ভাবে পানি বের করতে দিন।প্রয়োজনে টেকনিশিয়ানের সাথে যোগাযোগ করুন।
E5	মোটর ভাঙ্গন হয়	পানি এবং বিদ্যুৎ সংযোগ বিচ্ছিন্ন করে সার্ভিস সেন্টারে কল করুন।
E6	হিটার কাজ করে না	পানি এবং বিদ্যুৎ সংযোগ বিচ্ছিন্ন করে সার্ভিস সেন্টারে কল করুন।
E7	তাপমাত্রা সেপার ত্রুটি আছে	পানি এবং বিদ্যুৎ সংযোগ বিচ্ছিন্ন করে সার্ভিস সেন্টারে কল করুন।
E8	মেইনবোর্ড এবং ফ্রিকোয়েন্সি ইনভার্টিং প্লেটে সফটওয়্যার/হার্ডওয়্যার ম্যাচ করছে না।	পানি এবং বিদ্যুৎ সংযোগ বিচ্ছিন্ন করে সার্ভিস সেন্টারে কল করুন।
E9	যোগাযোগ ব্যর্থতা	পানি এবং বিদ্যুৎ সংযোগ বিচ্ছিন্ন করে সার্ভিস সেন্টারে কল করুন।
E10	ইনভার্টার ফেইল হচ্ছে	পানি এবং বিদ্যুৎ সংযোগ বিচ্ছিন্ন করে সার্ভিস সেন্টারে কল করুন।
EP	চলমান প্রোগ্রামটি সাইকেলের সাথে সঙ্গতিপূর্ণ নয় যা ডিসপ্লেতে নির্দেশ করে	সাইকেল নির্বাচককে সেই সাইকেলে পরিণত করুন যা কাজ করা প্রোগ্রামের সাথে সম্পর্কিত।

বিঃদ্রঃ:

বিভিন্ন মডেলের বিভিন্ন ফল্ট ডিসপ্লে থাকে।

৯। টেকনিক্যাল স্পেসিফিকেশন

Model	FLT-08
Washing Capacity	8.0kg
Input Supply	220-240V~/50Hz
Max. Spin Speed	1400rpm
Door Open Angle	140
Door Diameter (Inner)	308



受控文件

Volume Of Inner Tub	53L
Rated Power(W)	1900
Energy Efficiency Class	A+++
Delay	3-24h
Max Temp.	95°C
Net Dimension (W*D*H)	595*540*850
Gross Dimension (W*D*H)	655*600*885
Net Weight (Kg)	59
Gross Weight (Kg)	62



受控文件



কর্পোরেট অফিস:

আরএফএল ইলেকট্রনিক্স লি.

প্রাণ সেক্টার, ১০৫ প্রগতি সরণি, মধ্য বাজা, ঢাকা-১২১২, বাংলাদেশ
টেলিফোন: +৮৮-০২-২২২২৮১৭৯২, ওয়েব: www.vision.com.bd

কাস্টমার কেয়ার

হটলাইন: ০৮০০৭৭৭৭৭৭
ই-মেইল: crd@prangroup.com



Contents

受控文件

Products Specification.....	1
Safety Precaution.....	2
Important Hints.....	4
Overview of Washing Machine.....	5
Install Washing Machine.....	6
Operate Washing Machine.....	9
Maintenance.....	17
Troubleshooting.....	20
Appendix.....	22

PRODUCT REGISTRATION

Thank you for purchasing our **VISION** product. This easy-to-use manual will guide you in getting the best use of your washer. Inside you will find many helpful hints on how to use and maintain your washing machine properly. You'll find many answers to common problems in the chart of troubleshooting tips. Remember to record the model and serial numbers. They are on the back of the unit.

Model number

Serial number

Date of purchase



受控文件

Parameter/Capacity	Inverter Motor Series
	8kg
Model	FLT-80
Voltage	220-240V~/50Hz
Rated Power	1900W
Water Pressure	0.05-0.8MPa
Outer Dimension (W*D*H)mm	595*540*850

⚠ NOTE:

1. All the pictures in the manual are used for schematic only. It may be different from the machine you buy.
2. The actual function and the data in kind prevail.



To reduce the risk of fire, electric shock, or injury to persons when using your appliance, follow basic precautions, including the following

- If the power cord is damaged, it must be replaced by the manufacturer, service agent or similarly qualified persons in order to avoid the hazard.
- The new hose-sets supplied with the washer are to be used and that old hose-sets should not be reused.
- This appliance is not intended for use by persons (including children) with reduced physical, sensory or mental capabilities, or lack of experience and knowledge, unless they have been given supervision or instruction concerning use of the appliance by a person responsible for their safety. Children should be supervised to ensure that they do not play with the appliance. (This warning is not for EUROPEAN market)
- This appliance can be used by children aged from 8 years and above and persons with reduced physical, sensory or mental capabilities or lack of experience and knowledge if they have been given supervision or instruction concerning use of the appliance in a safe way and understand the hazards involved. Children shall not play with the appliance. Cleaning and user maintenance shall not be made by children without supervision. (This warning is for EUROPEAN market)
- Carpet does not obstruct the opening for washing machine with ventilation openings in the base.
- Children of less than 3 years should be kept away unless continuously supervised.
- This appliance is intended to be used in household and similar applications such as:
 - staff kitchen areas in shops, offices and other working environments;
 - farm houses
 - by clients in hotels, motels and other residential type environments;
 - bed and breakfast type environments;
 - areas for communal use in blocks of flats or laundrettes.
- Take care that power voltage and frequency shall be identical to those of washing machine.
- To ensure your safety, power cord plug must be inserted into an earthed socket. Check carefully and make sure that your socket is proper and earthed reliably.
- Do not use any socket with rated current less than that of washing machine.
- Do not operate your washer when parts are missed or broken.
- Never pull out power plug with wet hands.

Safety precaution



受控文件

- Replace immediately worn power cord, loose plugs/power sockets.
 - Unplug your washer before cleaning or making any repair.
- Please check whether the water inside the drum has been drained before opening the door. Please do not open the door if there is any water visible.
- Glass door may be very hot during the operation. Keep kids and pets far away from the washer during the operation.
 - Make sure that the water and electrical device must be connected by a qualified technician in accordance with the manufacturer's instruction and local safety regulations.
 - Before operating this machine, all packages and transit bolts must be removed. Otherwise, the washing machine may be seriously damaged while washing the clothes.
 - Flammable and explosive or toxic solvents are forbidden. Gasoline and alcohol etc. shall not be used as detergents. Please only select the detergents suitable for machine washing.
 - Be careful of scald while the washer draining hot washing water.
 - Never unplug your washer by pulling on the supply cord. Always grasp the plug firmly and pull straight out from the outlet.
 - If your old appliance is not being used anymore, we recommend that you remove the door and cut off the supply cord.
 - Packing materials may be dangerous to the kids. Please keep all packing materials (plastic bags, foams etc) far away from the kids.
 - Do not climb up and sit on top cover of the machine.
 - Pets and kids may climb into the machine. Check the machine before every operation.
 - Do not lean against the door of the washer.

Important Hints



受控文件

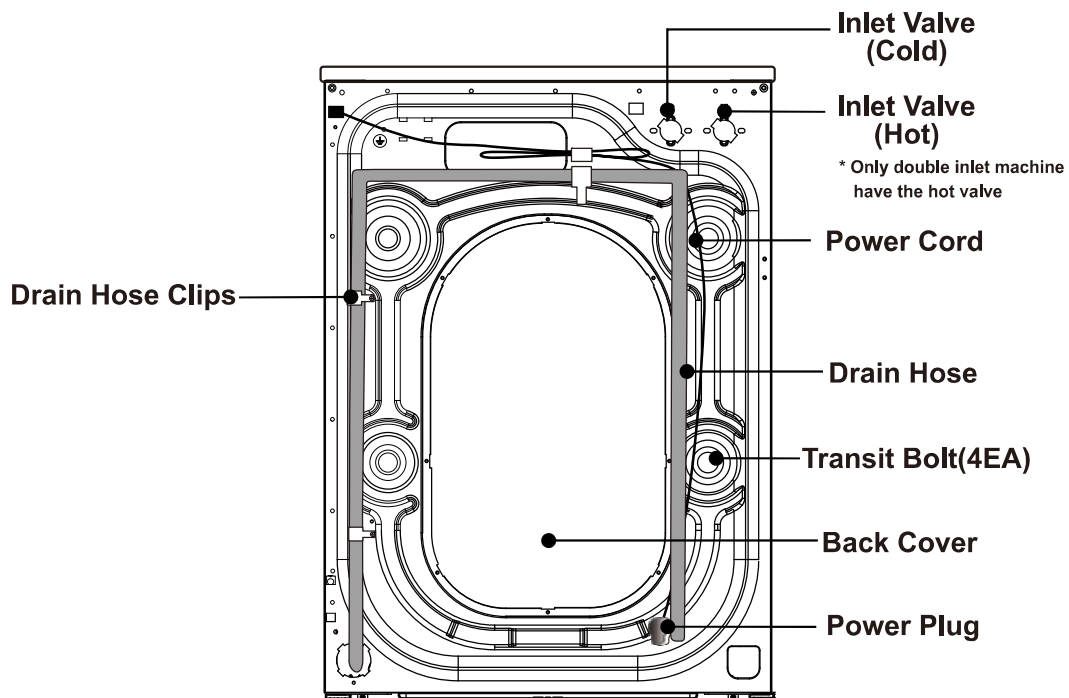
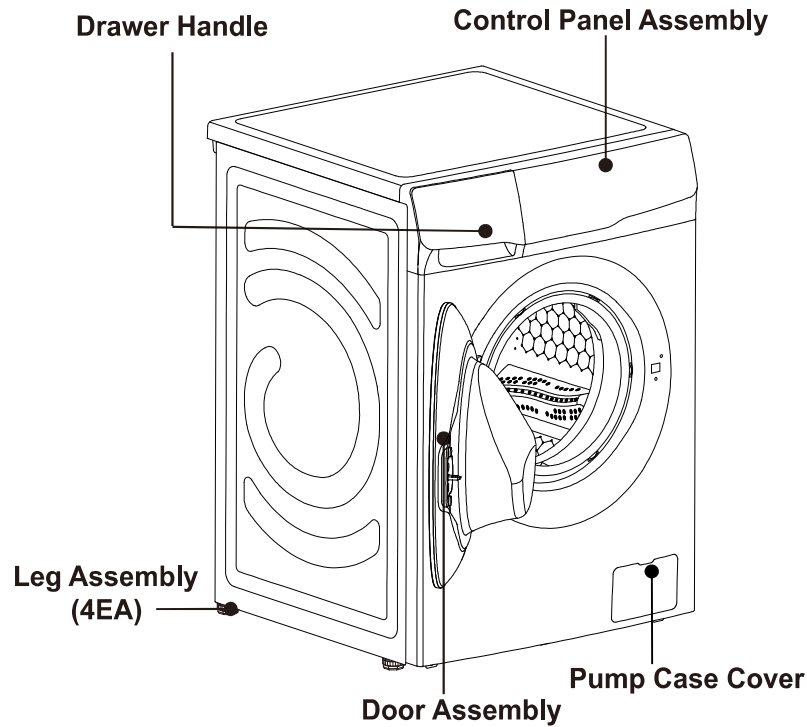
- The household washing machine isn't intended to be built-in.
- This washing machine is for indoor using only.
- Make sure that all pockets are empty. Sharp and rigid items such as coin, brooch, nail, screw or stone etc. May cause serious damages to the washer.
- Please remember to disconnect water and power supply immediately after the clothes are washed.
- The washing machine shall not be installed in bath room or very wet rooms as well as in the rooms with explosive or caustic gases.
- Before washing the clothes at first time, the washing machine shall be operated in one round of the whole procedures without the clothes inside.
- Do not repair or replace any part of the washer unless you have been specifically recommended in the user-repair instructions and you have the knowledge and skills to make it.
- It is forbidden to wash carpets and bras inset with steel wire.
- Never refill water by hand during washing.
- After the program is completed, please wait for two minutes to open the door.
- When handing the machine, the accumulated water shall be drained out of the machine firstly. Handle the machine carefully. Never hold each protruded part on the machine while lifting. Machine door can not be used as the handle during the conveyance.
- The washing machine with single inlet valve only can be connected to the cold water supply. The washing machine with double inlet valves can be connected to the hot water and cold water supply.



受控文件

SAVE THESE INSTRUCTIONS

THE MACHINE IS HOUSEHOLD USE ONLY



Install Washing Machine



受控文件

NOTE

We recommend that your new washer should be installed by a qualified appliance technician. If you feel that you have the skills to install the washer, please read the installation instructions carefully before installing.

■ Tools needed




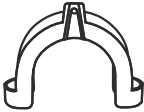

You may need to have the following tools to help you in the installation of your washer:

- Scissors
- Pliers
- Gloves
- Spanner
- Standard Screwdriver

■ Unpacking the washing machine

Unpacking your washing machine and check if there is any damage during the transportation. Also make sure that all the items (as shown below) in the attached bag are received. If there is any damage to the washing machine during the transportation, or any item is missing or damaged, please contact the local dealer immediately.

***If washing machine is not double inlet, the machine does not have the hot inlet hose.**

Inlet Hose (Connect to cold water supply)	Hot Inlet Hose (Connect to Hot water supply)	Hole Cover (4EA) (Used to plug transit bolt holes)	Drain Hose Support Bracket (Used to loop the end of drain hose)	Spanner (1. Used to adjust the bottom of the machine, 2. Remove the transport bolt on the back of the machine)
				

■ Select the location

Before installing the washer, the location characterized as follows shall be selected:

- Rigid, dry, and level surface (if not level, please make it level with reference to the following figure "Adjustable Leg").
- Avoid direct sun light.
- Sufficient ventilation.
- The ambient temperature shall be between 0-40°C.
- The ambient humidity shall be below 95% (When the temperature is 25°C).
- Keep far away from the heat resources such as coal or gas. Make sure that the washer will not stand on power cord. Do not install the washer on the carpet floor.

Install Washing Machine

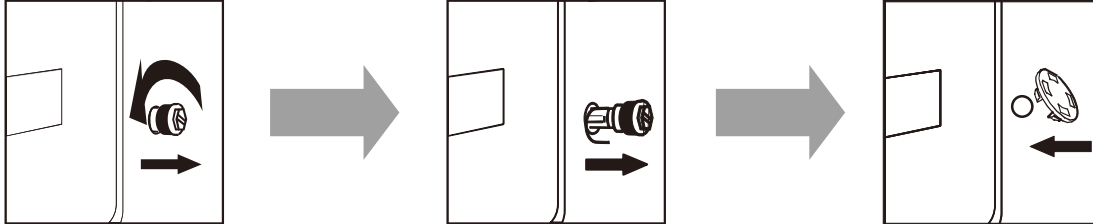


受控文件

■ Remove transit bolts

Before using this washing machine, transit bolts must be removed from the backside of this machine. Please take the following steps to remove the bolts:

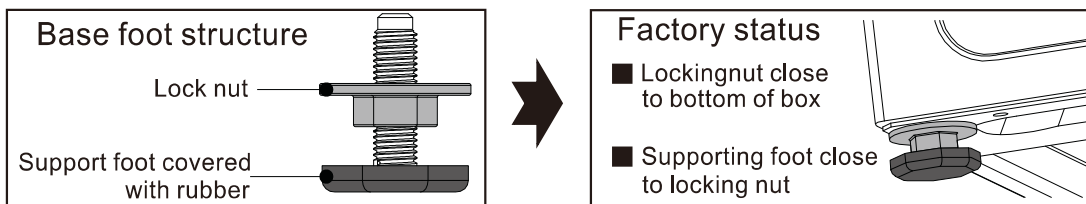
⚠ Keep the transit bolts properly for further use.



1. Loosen the four transit bolts with a spanner
2. Take each bolt head and pull it through the wide part of the hole. Repeat for each bolt.
3. Fill the holes with the supplied plastic covers.

■ Level the washing machine

Install or place the washing machine under the environmental temperature of not less than 0°C but not outdoors, for it may damage the programming controller.



⚠ **Note:** In order to facilitate installation, the factory status of the foot may not be all locked, please be sure to lock all four feet before adjusting the level

1. When placing the machine, check whether the bottom foot is in the factory state. If not, please restore the bottom foot to the factory state: the locking nut is locked tightly on bottom of the box, and the support foot is locked tightly on the locking nut.

2. After the machine is placed, press the opposite corner of the top cover plate of the washing machine with both hands in turn and shake it vertically downward to check whether the supporting foot is close to the ground and whether the machine is shaken.

3. To ensure that the machine is placed in the right state, loosen the locking nut according to the direction shown in the diagram with the attached spanner to the appropriate height until the supporting foot is close to the ground and the machine is free from shaking.

4. Finally, use the spanner to turn the lock nut back to the bottom of the box to lock it (you can also slightly fix the support foot by hand to avoid the support foot moving again).

⚠ CAUTION

1. The machine must be perfectly leveled and stabilized when the four supporting feet are close to the ground. Lower the feet as much as possible on the basis that the machine is leveled.
2. Improper leveling adjustment may cause loud noise, machine vibrating, machine displacement and other abnormal phenomena.
3. Air-vent is designed on the bottom of the machine (prevent blockage). Install the washing machine on solid, smooth and skid-proof ground. Do not place the washing machine on soft blanket or wooden floor, or various desktops and stands, in case of unnecessary injury.

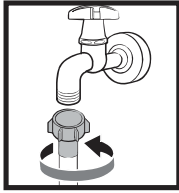
Install Washing Machine



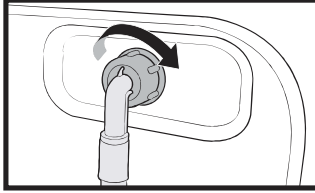
The provided water hose may differ depending on the model. Please follow the instruction according to the provided water hose.

■ Connect the inlet hose

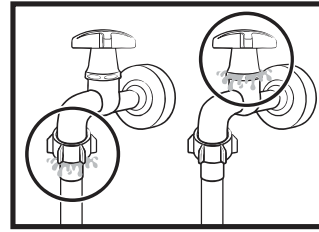
Connecting to a threaded water tap



1. Connect the water hose to the water tap, and then turn the connector clockwise as shown.

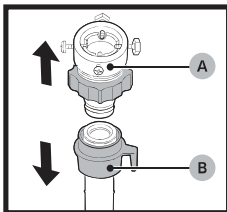


2. Connect the other end of the water hose to the inlet valve on the back of the washing machine. Turn the hose clockwise to tighten.

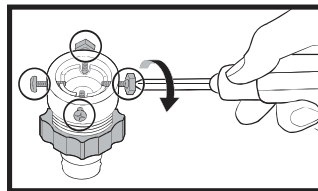


3. Open the water tap and check if there are any leaks around the connection areas. If there are water leaks, repeat the steps above.

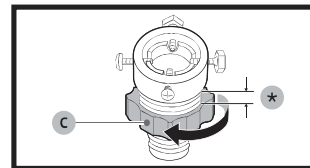
Connecting to a non-threaded water tap



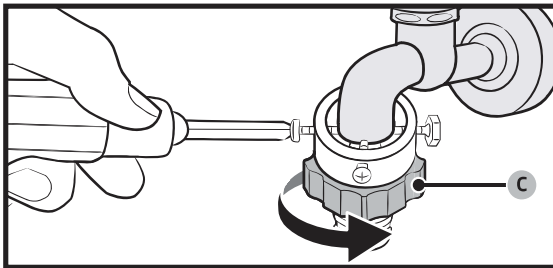
1. Remove the **adaptor(A)** from the water **hose(B)**.



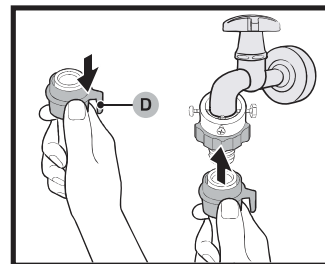
2. Use a Phillips screwdriver to loosen four screws on the adaptor.



3. Hold the adaptor and turn **part(C)** in the arrow direction to loosen it by 5mm(*).



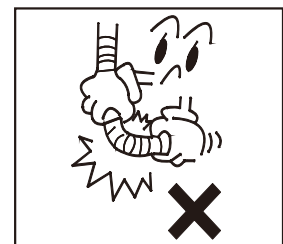
4. Insert the adaptor onto the water tap, and then tighten the screws while lifting the adaptor.
5. Turn **part(C)** in the arrow direction to tighten it.



6. While pulling down **part(D)** on the water hose, connect the water hose to the adaptor. Then, release **part(D)**. The hose fits into the adaptor with a clicking sound.
7. To complete connecting the water hose, see 2 and 3 on the "Connecting to a threaded water tap" section.

⚠ NOTE

- If there is any leakage with hose after the connection, then repeat the steps to connect inlet hose.
- Do not bend the hose.
- Check for inlet hose connection carefully before using the washer each time.



Install Washing Machine



受控文件

■ Connect the drain hose

- The drain hose shall be placed at a height of 65-100cm above the floor, otherwise, it can cause poor drainage.
- You can use the supplied drain hose support bracket to loop the drain hose down into the wall, standpipe or laundry tub.
- Take care to ensure all hose connections are tight.

⚠ NOTE

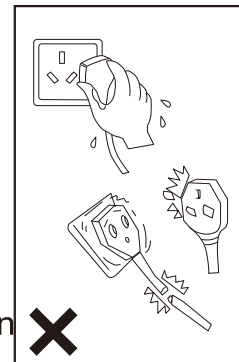
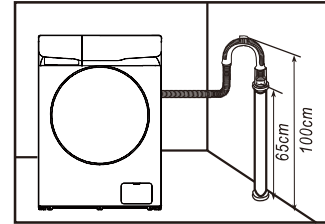
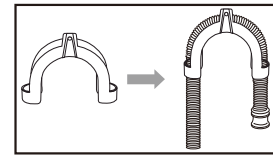
- The end of the drain hose cannot be immersed in water for the washer to work properly.

■ Connect the power

- As the maximum current through the unit is 10A when you are using its heating function, please make sure the power supply system (current, power voltage and wire) at your home can meet the normal loading requirements of the electrical appliances.
- Please connect the power to a socket which is correctly installed and properly earthed.
- Make sure the power voltage at your plate is same to that in the machine's rated voltage.
- Power plug must match the socket.
- Do not use multi-purpose plug or socket as extension cord.
- Do not connect and pull out plug with wet hands.
- When pulling out the plug, hold the plug tightly and then pull it out. Do not pull power cord forcibly.
- If power cord is damaged or has any sign of being broken, special power cord must be selected or purchased from its manufacturer or service center for replacement.

⚠ WARNING

1. This machine must be earthed properly. If there is any short circuit, earthing can reduce the danger of electrical shock.
2. Washing machine shall be operated in a circuit separate from other electrical appliances. Otherwise, power protector may be tripped or fuse may be burned out.



Operate Washing Machine

⚠ NOTE

Ensure your machine is installed properly before use.

Before washing clothes for the first time, you must run a complete cycle without clothes.



Operate Washing Machine

受控文件

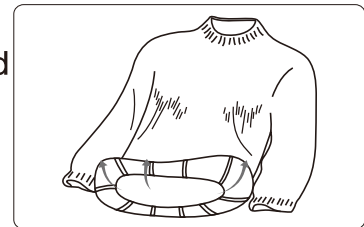
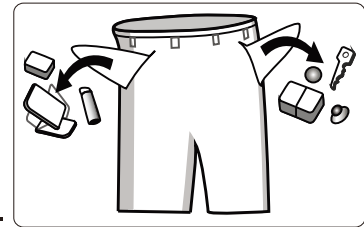
To do this:

- 1.Connect power source and water.
 - 2.Put a little detergent(about 10g) into the drawer and close it.
 - 3.Press the ① (On/Off) button.
 - 4.Turn the knob to the “Cotton”program.
 - 5.Press the ▶|| (Start/Pause) button.
- This will remove any water from the manufacturer’s test run remaining in the machine.

■ Sort clothes

Please read this recommendation carefully to avoid the troubles of washing machine and damages of clothes.

- 1.Do not put clothes over load the rated capacity.
- 2.Sort the laundry by colour and by care label. Most garments have a textile care label in the collar or side seam.
- 3.Make sure all the pockets are empty, Foreign objects (e.g. nails, coins, paper clips, etc.) can cause damage to garments and components in the machine.
- 4.Close any zips, fasten hooks etc. before washing.
- 5.For clothes to be washed, they should be sorted according to color. Dark clothes should not be washed with light clothes especially.
- 6.Badly soiled areas, stains etc. should be pre-treated with liquid detergent, stain removers etc.
- 7.Turn over the clothes which pill easily and is with woolen surface before putting them into the machine.



! NOTE:Make sure that no clothes is caught between the door and the seal.

■ Put detergent

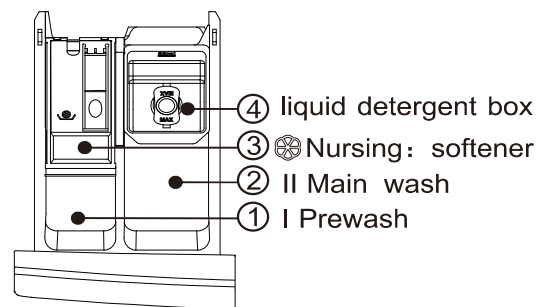
• As shown in the figure on the right, the detergent box is divided into four parts: main washing, pre-washing, nursing and liquid detergent box.

• Both the main washing area and the pre-washing area can be manually added with detergent or detergent powder. The nursing area is specially designed for the use of softener ,

And the washing liquid placement box is limited to the use of washing liquid.

• The amount of detergent/softener used should be added only once at a time. Please refer to the manufacturer’s instructions for the dosage of detergent/softener.

• Excessive detergent will produce a lot of foam, easy to overflow, and will affect its dissolution, resulting in rinsing difficulties.



NOTE:When you want to use the “disinfectant” program, please first put the appropriate amount of disinfectant in ① , put the appropriate amount of detergent in ④ , you can also disinfect and wash the clothes.

Operate Washing Machine

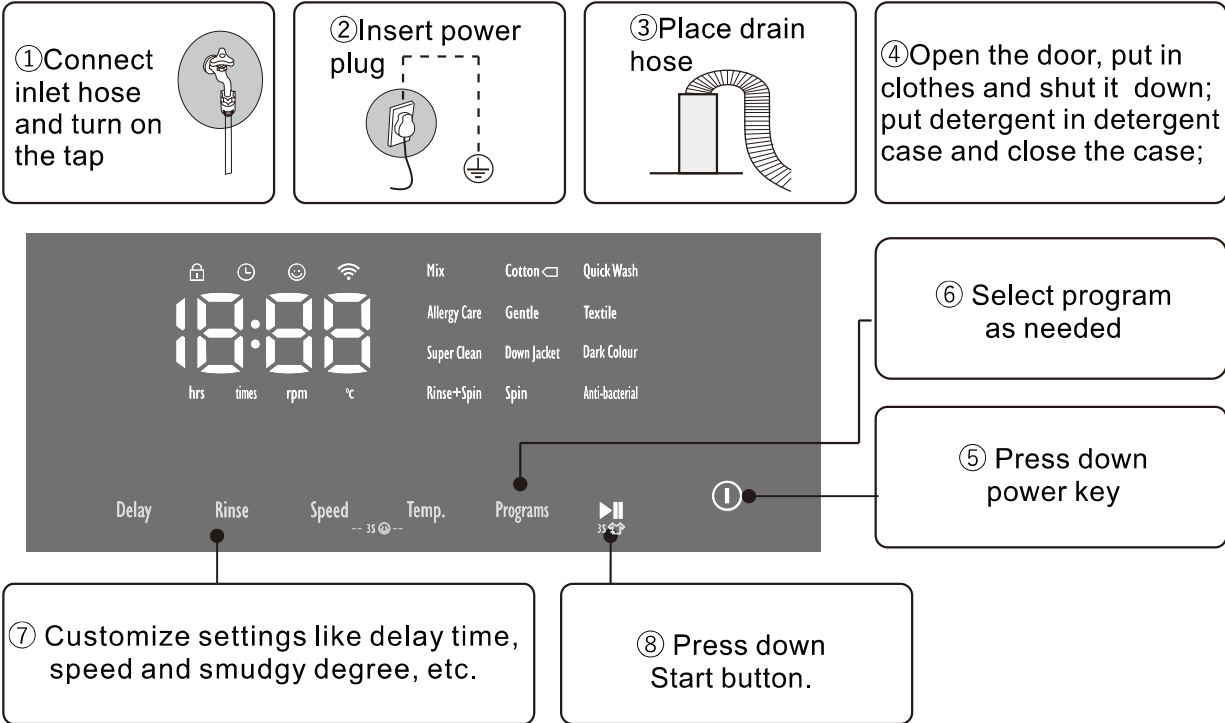


受控文件

NOTE

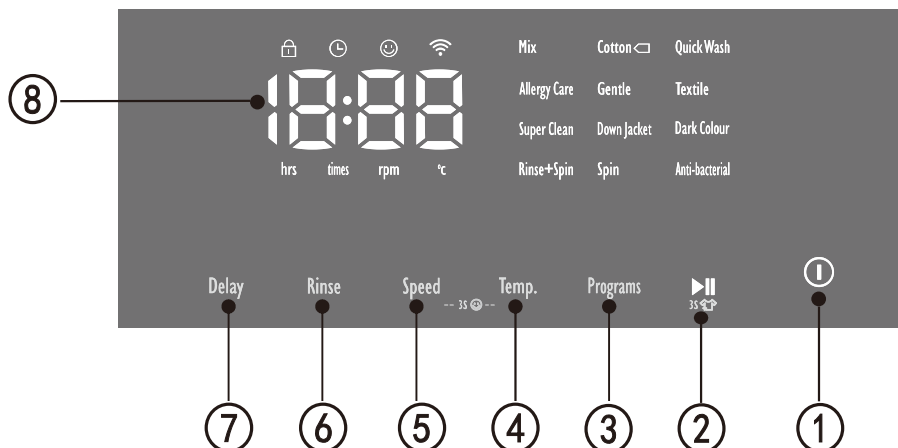
1. Please refer to the instructions for the use of softener. Excessive softener will damage the artificial fiber.
2. The maximum liquid level of detergent and softener shall not exceed the MAX mark of distributor box;
3. Thick softener or bleach, dilute before placing in distributor box.

Washing steps



Control panel introduction

* The following illustration is a simple example of the model control panel. The illustration is for reference only. Please refer to the actual effect.



Operate Washing Machine



受控文件

① Power Button

- Press the “power” button to switch on the power; Press again to turn off the power;
- After switching on the power and lighting the machine, the washing machine will shut down automatically if there is no operation within 3 minutes.

② Start/Pause Button

- In standby state, press this button , the washing machine can be started or suspended. In the suspended state, the indicator on the display will stop, and recover flashes when running.
- Long press this button for 3 seconds, after the door lock is unlocked, the function of adding clothes can be started (note: PTC door lock series washing machine please wait for the door lock icon to disappear < about 2~3 minutes >, then open the door!)
- During the washing process, if you need to start the function of adding clothes, please note that if the water level is high or the water temperature is high, it is not a safe state. Do not force the door open.

③ Program knob

- Select the desired program by rotating this knob;
- The default selection of the current knob to the position of the program.

④ Temp.

- Press to change the water temperature for the current cycle.
- Available temperature range depends on the cycle. The selected temperature will always be on the display.

⑤ Speed

- Continuously adjustable, press each time, dehydration mode is "no dehydration (not shown)/ 400/600/800/1000/1400 cycle";
- Different procedures allow different speeds of dehydration.



受控文件

😊 Child Lock

- When the washing machine is running, press the “Speed” and “Temp” keys at the same time for 3 seconds to open or close the child lock function.
- When this function is enabled, other keys function are unavailable.
- After the program ends, the child lock function will be removed automatically.

⑥ Rinse

- Continuously adjustable, each press, the number of rinsing cycles between no rinsing ~ maximum, each press increases the number of rinsing
- The maximum and minimum rinsing times set by different programs are different.

⑦ Delay

- Appointment time refers to the time from the current working time to the end of the work.
For example, choosing to make an appointment for 3 hours means that after 3 hours, the washing process will be over.
You can continue to press the appointment key until the end of 24h or press the power key restart the machine to disable this function.

⑧ Display

- Show the selected program’s Rinse times, intensity of dehydration, remaining time (reservation time), alarm information etc.
- The corresponding display icon is explained in the display screen.



■ Washing Program introduction

受控文件

Washing Program Guide				
Program	Applicable clothes	Temp.Range (°C; --=cold)	Speed Range (r/min; 0=no spin)	Recommended Max Load (kg)
				8
Mix	Used for mixed washing of cotton, linen and chemical fiber clothes	---~ 40	0~1000	4
☐ Cotton	Used for washing cotton fabrics	---~ 95	0~Max	8
Quick Wash	Used for washing clothes of low dirt or light weight	--	0~1000	1.5
Allergy Care	Used for washing baby clothes	---~ 60	0~Max	4
Gentle	Used for washing baby clothes	---~ 40	0~600	1.5
Textile	Used for washing large clothes or bedding	---~ 60	0~ Max	6
Super Clean	Used for washing dirty clothes or wear-resistant fabrics	---~ 60	0~ Max	8
Down Jacket	Used for washing down jackets	---~ 40	0~ 800	1.5
Dark Colour	Used for washing colorful clothes	---~ 40	0~ 1000	4
Rinse+Spin	Used for rinse and spin	--	0~ Max	8
Spin	Used for spin	--	0~Max	8
Anti-bacterial	Degerm the drum	---~ 40	0~ Max	4

▲ NOTE:

- Do not add powder detergent if the liquid detergent is not used out, otherwise it may cause foam spillover and wash difficulties due to excessive detergent;
- The washing time and effect of each program can be well controlled for clothes with slight dirt; add more detergent, take out some clothes or select program with longer operation time (such as Cotton, etc.) if the clothes are too dirty.
- This machine has eccentric protection function to distribute and disperse clothes, so actual washing time is prolonged, this is normal;

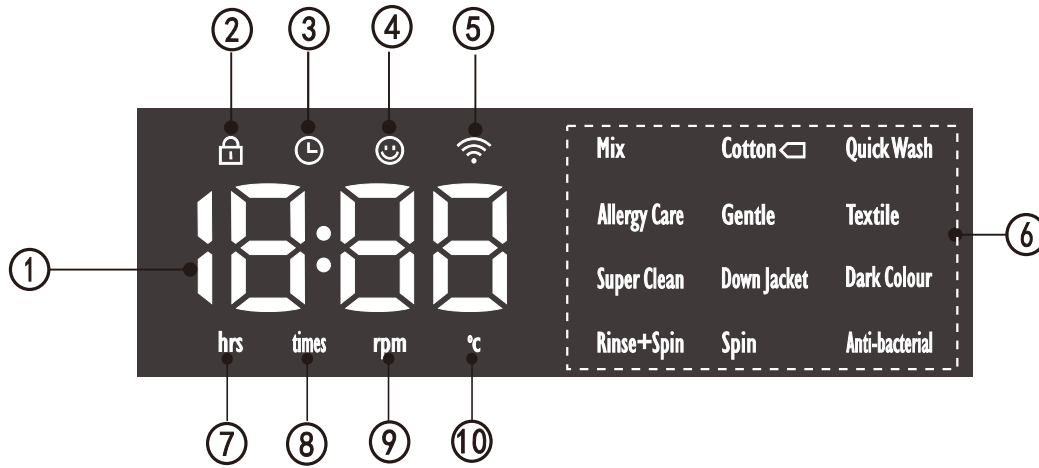
Operate Washing Machine



■ Display Introduction

受控文件

The following illustration on the display panel is for reference only, please refer to the actual model configuration:



① Display area

Display appointment time, washing remaining time, rinse times and alarm information, etc.

② Door lock(🔒)

When the door is not closed or locked normally, the icon is not bright; Lock the door correctly, the icon is always bright.

③ Reservation(🕒)

This icon flashes to indicate that you have activated the reservation function. After the appointment time has passed, the washing procedure you selected will be completed.

④ Child lock(😊)

When this icon is bright, the program is locked. Any attempt to change the program will be invalid.

⑤ WIFI icon

If this icon is always bright, it means the WIFI function is enabled and configured successfully, which can be controlled remotely. See instructions on network distribution and binding.

⑥ Program display area

When the program is selected, the program's display light flashes, otherwise it is always bright.

⑦ Hours(h)

When the appointment function is used, the icon is bright, and the unit of time defaults to h.

⑧ times

When the rinse button is pressed, the icon is bright and represent the number of rinses. The maximum number of rinses is different set by different procedures.

⑨ Dehydration spin speed(rpm)

When the speed button is pressed, the icon is bright. The default speed unit is RPM. The max dehydration spin speed set by different procedures is different.

⑩ Temperature(°C)

When the temperature button is pressed, the icon is bright. The default temperature unit is °C. The max heating temperature set by different procedures is different.

Note: The configuration of the display screen (such as the max speed or the highest heating temperature, etc.) will be different due to the difference of the configuration of the model. Please refer to the actual model.

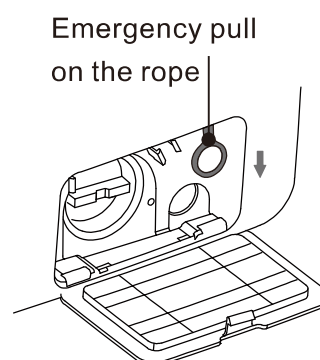


受控文件

■ Introduction of Other Functions

Unlock of emergency door (not applicable in some models)

- If you want to take out the clothes when there is a long-time power cut, make sure the water level in the drum is below the safe level, the temperature is under 40°C, and the inner drum is does not rotate, then detach the drain hose and lower it, replace the hose after water runs out;
- Open the drain pump cover at the bottom right of the front side, pull down the rod lightly, when hearing a light sound then open the door and take out or put in the clothes;
- Replace drain pump cover;
- This method can only be used in emergency.



Resume Function

- This machine has the resume function in case of power-down. If there is a power failure or plug loose in the process of machine, the machine can remember the working status and resume work when the power is restored.

Unbalance protection

- When the machine is ready to spin, The washer may take a few time to balance clothes due to great unbalance.
- If clothes is still unbalance in the drum after that, the spinning speed can be slow down to avoid great vibration.
- If clothes in drum is too less, the machine may not to spin due to the unbalance protection, then you should add more clothes in the machine to make it to spin.

Note: Due to the upgrade of the product model, the function configuration may be different from this description. Please refer to the actual function of the model.



受控文件

Proper maintenance on the washing machine can extend its work life.



Before your maintenance starts, please do pull out the power plug or disconnect power and close the tap.

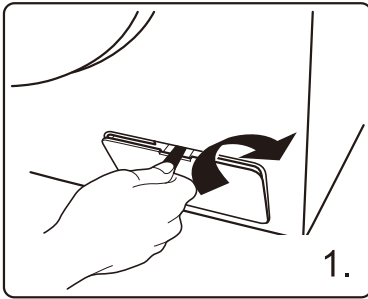
■ Clean internal drum

The rusts left inside the drum by the metal articles shall be removed immediately with chlorine-free detergents. Never use steel wool.

■ Clean surface

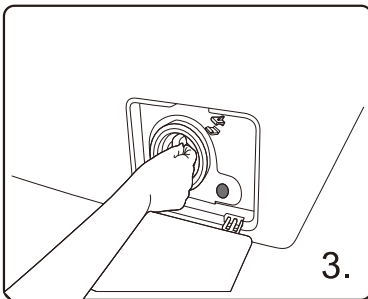
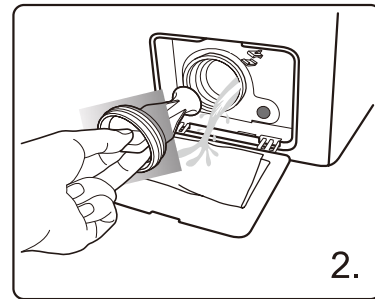
- 1.If there is any water overflow, use the dry cloth to wipe it off immediately. No sharp items are allowed to strike the washer.
- 2.The surface can be cleaned with diluted non-abrasive neutral detergents when necessary.

■ Clean the drain pump



Open the filter cover with tools such as coins according to the direction of the graphic;

Unscrew the filter and pay attention to the remaining water, taking out any foreign material from the drain pump filter;



Reinstall the filter.

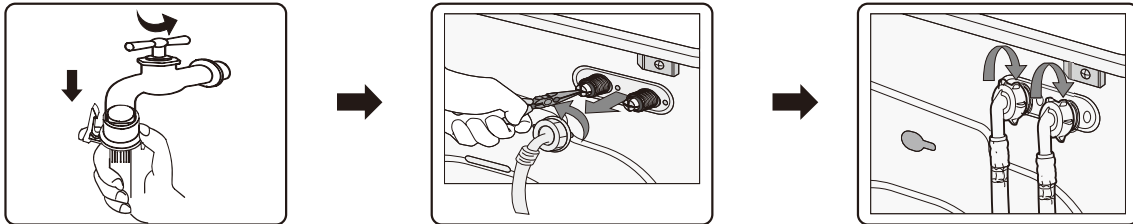


受控文件

■ Clean Inlet valve filter

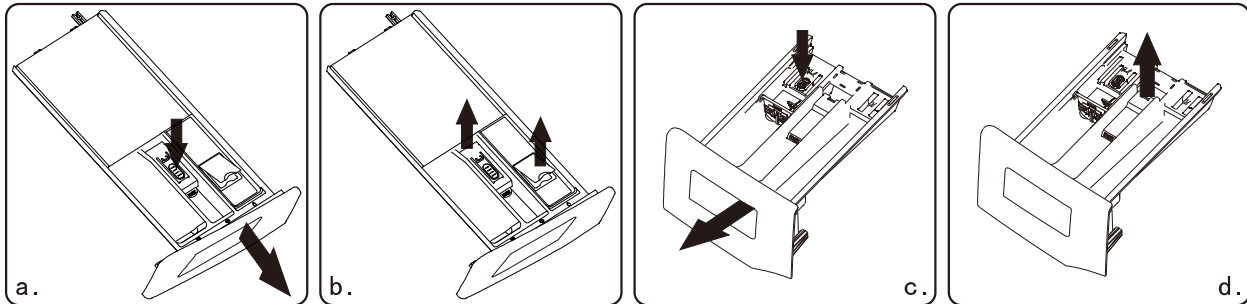
The inlet filter shall be cleaned if there is not any or insufficient water in when the tap is opened.

1. Lower the water pressure:
 - a. Close the tap.
 - b. Select any procedure except “Spin” procedure.
 - c. Press the button “Start/Pause” and keep the procedure running for about 40 seconds.
 - d. Pull out the power plug.
2. Remove the inlet hose from the tap.
3. Use water to wash the filter.
4. Reconnect the inlet hose.



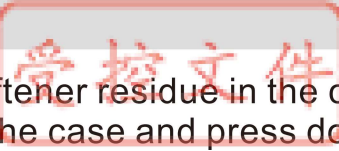
■ Clean detergent drawer

The structure of detergent case varies from different machine models; please follow steps and methods shown in below figure to clean the detergent case:



Auto dispenser

Common dispenser



- If there is detergent or softener residue in the case:
 - ◆ As fig. a(c) shows, pull the case and press down the limit rod; pull the whole drawer out;
 - ◆ As fig. b(d) shows, open the case (pick it up slowly) and take out syphon plate (lift it up);
 - ◆ Use tap water or brush to wash detergent case and syphon pipe;
 - ◆ Restore case cover and syphon pipe, and push the drawer in.
- A little detergent will flow into water box when drawing the case, this is normal. Try not repeatedly opening and closing the case of detergent loss;
- Pay attention to the spillover of detergent that may cause inconvenience when adjusting (like tilting and moving, etc.) the machine (draw out the case before adjusting).

■ Dispose an easily get frozen washer

If the washer is exposed to temperature below 0°C, certain precaution should be taken.

1. turn off the tap.
2. Unscrew the inlet hose.
3. Unhook the drain hose from the rear support and position the end of this hose and that of the inlet hose in a bowl. Run the spin programme.
4. Disconnect the washer.
5. Screw the inlet hose and reposition the drain hose.

NOTE

1. When the washing machine is reused, make sure the ambient temperature is above 0°C.
2. If your washing machine is located in the room where it can get frozen easily, please drain the remaining water inside drain hose and inlet hose thoroughly.
3. Please contact a technician if your washer is frozen.



受控文件

TROUBLES

SOLUTIONS

There is some remaining water in the machine



This is normal and is the result of water tests performed at the factory.

The washer does not run



Check if the power plug is inserted well.
Check if the tap is opened.
Check if the button "Power" is pressed.
Check if the button "Start/Pause" is pressed.
Check if the delay feature is activated.

Water leakage



Check and fasten inlet hose.
Clean up drain hose and ask a specialized person to repair it when necessary.

Abnormal noise and great vibration



Check if the transit bolts has been removed.
Check if the adjustable legs are adjusted level.
Check if the washer is installed on the solid and level floor.
Check if there are any barrettes or metal articles inside.

Washing efficiency is not satisfied



Select a proper procedure.
Add the proper detergent quantity according to the instructions in detergent package.

The machine take no answer after press buttons



Check if the "Child-lock" feature has been activate.
Press button "Start/Pause" first then press other buttons.

Actually running time of procedures is not corresponded to the display time



Check if clothes in the drum is dispersive enough.
Check if the water is drain out or inflow well.

The washer fills while draining



Check if the max height of the drain hose is lower than 65cm.
Check if the drain hose is immersed.



受控文件

DISPLAY	MEANS	SOLUTIONS
E1	The washer fills over time	Check if the tap is opened. Check if the water pressure is too low. Check if the inlet hose is blocked.
E2	Water drainage over time	Check if the drain pump is blocked. Contact a technician if necessary.
E3	Door lock is breakdown	Close the door well again. Check if the clothes is caught between the door and seal. Contact a technician if necessary.
E4	Water is overflowed	Let the machine drain out water automatically until the water level is suitable for wash procedure. Contact a technician if necessary.
E5	The electrical motor is breakdown	Please contact a technician.
E6	The heater does not work	Please contact a technician.
E7	There is a temperature sensor fault	Please contact a technician.
E8	Unmatched software/hardware on mainboard and frequency inverting plate	Please contact a technician.
E9	communication failures	Please contact a technician.
E10	Inverter failures	Please contact a technician.
EP	The procedure running is not corresponded to the cycle that the knob points	Turn the cycle selector to the cycle corresponded to the procedure working on.

















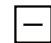









▲ NOTE

Please refer to the actually purchased model for fault display here. Different models have different fault displays.



受控文件

■ Fabric Care Lable

	Resistant material		Can be ironed at 100°C max
	Delicate fabric		Do not iron
	 Item may be washed at 90°C		Can be dry cleaned using any solvent
	 Item may be washed at 60°C		Dry clean with perchloride, lighter fuel, pure alcohol or R113 only
	 Item may be washed at 40°C		Dry clean with aviation fuel, pure alcohol or R113 only
	 Item may be washed at 30°C		Do not dry clean
	Item may be hand washed		Dry flat
	Dry clean only		Can be hung to dry
	Can be bleached in cold water		Dry on clothes hanger
	Do not bleach		Tumble dry, normal heat
	Can be ironed at 200°C max		Tumble dry, reduced heat
	Can be ironed at 150°C max		Do not tumble dry

■ Electrical Warning

To avoid fire, electrical shock and other accidents, please remember the following reminding:

-Only the voltage indicated in power label can be used. If you are not clear of the voltage at home, please contact the local power bureau.

-When you are using the heating function, the maximum current through the washing machine will reach 10A. Therefore, please make sure the power supply units(current, voltage and cable) can meet the normal load requirements for the machine.

-Protect the power cord properly. Power cord shall be fixed well so that it will not trip the people or other things and be damaged. Special attention shall be paid to the plug location.

-Do not make the wall-mounted socket overloaded or cable extended.

Over loading of the wiring may cause fire or electrical shock. Do not pull out power plug with wet hand.

-To ensure your safety, power plug shall be inserted into an earthed socket.

Carefully check and ensure that your socket is properly and reliably earthed.



受控文件

■ Protecting the environment

- The washer is manufactured by recyclable materials. If you decide to dispose of this washer, please observe the local waste disposal regulations. Cut off the power cord so that the washer cannot be connected to power. Remove the door so that small animals and children cannot get trapped inside the washer.
- Do not exceed the detergent quantities recommended in the detergent manufactures' instruction.
- Use stain removal products and blesches before the wash cycle only when strictly necessary.
- Save water and electricity by only washing full loads(the exact amount depends upon the program used).
- Correct Disposal of this Product



This marking indicates that this product should not be disposed with other household wastes throughout the EU. To prevent possible harm to the environment or human health from uncontrolled waste disposal, recycle it responsibly to promote the sustainable reuse of material resources. To return your used device, please use the return and collection systems or contact the retailer where the product was purchased. They can take this product for environmental safe recycling.

⚠ NOTE:

1. The energy efficiency rating was tested under “□ Cotton” procedure (Adjuted at 40°C and 60°C+Maximum RPM).
2. For the purpose of improving the performance of the whole washing machine, the appearance and specifications shall be changed without additional notice.



受控文件

VISION

8C104-001219

A.1